

DEMOGRAFISKA RAPPORTER

RAPPORT 2016:3

SCB

Statistiska centralbyrån Statistics Sweden

Enbarnsmammor i olika generationer



Demografiska rapporter

- 2000:1 Sveriges framtida befolkning
- 2000:2 Barn och deras familjer 1999
- 2001:1 Varför föds det så få barn?
- 2001:2 Arbetsmarknadsstatus och fruktsamhet
- 2001:3 Livslängden i Sverige 1991–2000
- 2002:1 Barnens del av kakan
- 2002:2 Barn och deras familjer 2000
- 2002:3 Livslängd, hälsa och sysselsättning
- 2002:4 Befolkningsåret 2001
- 2002:5 Hur många barn får jag?
- 2002:6 Arbetskraftsinvandring – en lösning på försörjningsbördan?
- 2002:7 Mammor och pappor – om kvinnors och mäns föräldraskap
- 2003:1.1 Barn och deras familjer 2001. Del 1: Tabeller
- 2003:1.2 Barn och deras familjer 2001. Del 2: Texter och diagram
- 2003:2 Flyttströmmar i Sverige 1999–2001
- 2003:3 Befolkningsåret 2002
- 2003:4 Sveriges framtida befolkning – Befolkningsframskrivning för åren 2003–2050
- 2003:5 Sveriges framtida befolkning 2003–2020. Svensk och utländsk bakgrund
- 2003:6 Arbetslöshet och barnafödande
- 2003:7 Barn och deras familjer 2002
- 2004:1 Barnens tid med föräldrarna
- 2004:2 Vad påverkar sjukskrivningarna?
- 2004:3 Barn och deras familjer 2003
- 2004:4 Dödlighet efter utbildning, boende och civilstånd
- 2004:5 Efterkrigstidens invandring och utvandring
- 2005:1 Bostaden, storstaden och barnfamiljen
- 2005:2 Barn och deras familjer 2004
- 2005:3 Familjens betydelse för rörligheten på arbetsmarknaden
- 2005:4 Från folkökning till folkminskning
- 2006:1 Äldres omsorgsbehov och närhet till anhöriga
- 2006:2 Sveriges framtida befolkning 2006–2050
- 2006:3 Barn och deras familjer 2005
- 2007:1 Livslängden i Sverige 2001–2005
- 2007:2 Barn, boendesegregation och skolresultat
- 2007:3 Föräldraledighet och arbetskarriär - En studie av mammors olika vägar i arbetslivet
- 2007:4 Barn och deras familjer 2006
- 2008:1 Arbete och barnafödande. En jämförelse mellan inrikes och utrikes födda
- 2008:2 Barnafödande bland inrikes och utrikes födda
- 2008:3 Anhöriginvandrare och deras familjer
- 2008:4 Invandras flyttmönster
- 2008:5 Ungdomars flytt hemifrån
- 2009:1 Sveriges framtida befolkning 2009–2060
- 2009:2 Barn eller inte?
- 2010:1 Kohortdödligheten i Sverige
- 2010:2 Födda i Sverige – ändå olika? betydelsen av föräldrarnas födelseland
- 2011:1 Tredje barnet – en ny trend?
- 2011:2 Livslängden i Sverige 2001–2010
- 2011:3 Olika generationers barnafödande
- 2012:1 Sambo, barn, gifta, isär?
- 2012:2 Sveriges framtida befolkning 2012–2060
- 2012:3 Kvarboende, flyttningar och dödlighet
- 2013:1 Barn, föräldrar och separationer
- 2013:2 Barnafödande i nya relationer
- 2014:1 Olika familjer lever på olika sätt
- 2014:2 Generationer genom livet
- 2014:3 Yrke och dödlighet
- 2014:4 Utrikes föddas barnafödande – före och efter invandring
- 2015:1 Kärlek över gränserna – migration och familjebildning
- 2015:2 Sveriges framtida befolkning 2015–2060.
- 2015:3 På egna ben. En beskrivning av ungas flytt från föräldrahemmet
- 2015:4 Bo nära eller långt bort. Avstånd mellan barn och föräldrar efter en separation 1975–2013
- 2016:1 Från Finland till Afghanistan – invandring och utvandring för födda i olika länder sedan 1970
- 2016:2 Livslängd och dödlighet i olika sociala grupper

Enbarnsmammor i olika generationer

Statistiska centralbyrån
2016

Demografiska rapportorter 2016:3
Demographic reports 2016:3

Enbarnsmammor i olika generationer

One-child mothers in different generations

Statistiska centralbyrån
Statistics Sweden
2016

Producent SCB, Prognosinstitutet
Box 24300
SE-104 51 Stockholm, Sweden
08 506 940 00

Producer Statistics Sweden, Forecast Institute
Box 24300
SE-104 51 Stockholm, Sweden
+46 8 506 940 00

Förfrågningar Vitor Miranda +46 8 506 943 44
Enquiries vitor.miranda@scb.se

Det är tillåtet att kopiera och på annat sätt mångfaldiga innehållet.

Om du citerar, var god uppge källan på följande sätt:

Källa: SCB, Demografiska rapporter 2016:3. *Enbarnsmammor i olika generationer.*

It is permitted to copy and reproduce the contents in this publication.

When quoting, please state the source as follows:

Source: Statistics Sweden, Demographic reports 2016:3, *One-child mothers in different generations.*

Omslag/Cover: Ateljén, SCB. Foto/Photo: Johnér

ISSN 1654-1510 (Online)

ISSN 0283-8788 (Print)

ISBN 978-91-618-1647-7 (Print)

URN:NBN:SE:SCB-2016-BE51BR1603_pdf

Denna publikation finns enbart i elektronisk form på www.scb.se
This publication is only available in electronic form on www.scb.se

Förord

Statistiska centralbyrån (SCB) genomför varje år den officiella framskrivningen av Sveriges befolkning. Antaganden bakom prognosen utarbetas genom analyser av utvecklingen av barnafödande, dödlighet och migration. I denna rapport studeras barnafödandet bland olika generationer mammor. Det främsta syftet är att ge kunskap om andelen som förblir enbarnsmammor, det vill säga de som inte får ytterligare ett barn efter det första barnets födelse.

Statistiken är uppdelad på olika socioekonomiska variabler som ålder, utbildningsnivå, typ av kommun och födelseland. Studien kommer att bidra till att förutsäga utveckling av det framtida barnafödandet och att förbättra kvaliteten på befolkningsprognoser.

Rapporten har utarbetats av Vitor Miranda vid Prognosinstitutet. Lena Lundkvist, Johan Tollebrant, Karin Lundström och Anna-Karin Nylin har bidragit med värdefulla synpunkter.

Statistiska centralbyrån i juni 2016

Inger Eklund

Eiwor Höglund Dávila

SCB tackar

Tack vare våra uppgiftslämnare – privatpersoner, företag, myndigheter och organisationer – kan SCB tillhandahålla tillförlitlig och aktuell statistik som tillgodoser samhällets informationsbehov.

Innehåll

A separate text in English is provided at the end of the publication, on page 63.

Förord	3
Sammanfattning	9
1. Inledning	11
2. Bakgrund	13
3. Hur många förblir enbarnsmammor?	15
Ålder vid första barnets födelse	16
Utbildningsnivå	22
Familjeförhållanden	26
Regionala skillnader	28
Födelseland	32
4. Multivariat analys	41
5. Sammanfattande kommentarer	47
Fakta om statistiken	49
Detta omfattar statistiken	49
Definitioner och förklaringar	50
Så görs statistiken	53
Statistikens tillförlitlighet	53
Referenser	55
Bilaga 1	57
In English	63
Summary	63
List of tables	65
List of graphs	66
List of maps	67
List of terms	68

Tabellförteckning

Tabell 2.1 Fördelning av kvinnor efter idealiskt antal barn. Kvinnor 15–39 år.....	14
Tabell 3.1 Fördelning av mammor efter födelseår och ålder vid första barnets födelse. Kvinnor födda i Sverige.....	18
Tabell 3.2 Fördelning av mammor, efter ålder vid första barnets födelse och åldersskillnad mellan pappor och mammor. Kvinnor födda i Sverige 1960–1970.....	20
Tabell 3.3 Fördelning av olika generationer mammor efter utbildningsnivå. Kvinnor födda i Sverige	22
Tabell 3.4 Fördelning av mammor efter parets utbildningsnivå. Kvinnor födda i Sverige 1960–1970	25
Tabell 3.5 Fördelning av olika generationer mammor, efter familjeförhållande. Kvinnor födda i Sverige 1960–1970.....	27
Tabell 3.6 Fördelning av olika generationer mammor efter typ av kommun som kvinnor bodde i vid 15 års ålder. Kvinnor födda i Sverige.....	29
Tabell 3.7 Fördelning av olika generationer mammor efter typ av kommun som kvinnorna bodde i vid 15 och 22 års ålder. Kvinnor födda i Sverige 1960–1970.....	31
Tabell 3.8 Fördelning över olika generationer mammor efter mammans födelselandsgrupp	34
Tabell 3.9 De tre vanligaste födelseländerna i respektive födelselandsgrupp. Kvinnor födda 1960–1970.....	36
Tabell T.1 Antal kvinnor som fick minst ett barn och andelen som förblev enbarnsmammor vid 45 års ålder, efter födelseår. Kvinnor födda i Sverige.....	58
Tabell T.2 Andel mammor som endast fick ett barn, efter födelseår och ålder vid första barnets födelse. Kvinnor födda i Sverige	59
Tabell T.3 Logistisk regressionsanalys. Sannolikhet att vara enbarnsmamma vid 45 års ålder bland kvinnor som har fått sitt första barn före 45 års ålder kontrollerat för födelseår, utbildningsnivå, ålder, kommun, familjeförhållande och åldersskillnad mellan partner.....	60

Tabell T.4 Logistik regressionsanalys. Sannolikhet att vara enbarnsmamma vid 45 års ålder bland kvinnor som har fått sitt första barn före 45 års ålder kontrollerat för olika demografiska och socioekonomiska egenskaper i taget	62
--	----

Diagramförteckning

Diagram 3.1 Andel mammor som endast fått ett barn, efter födelseår. Kvinnor födda i Sverige	16
Diagram 3.2 Medelålder vid första barnets födelse, efter födelseår. Kvinnor födda i Sverige	17
Diagram 3.3 Andel mammor som endast fått ett barn, efter födelseår och ålder vid första barnets födelse. Kvinnor födda i Sverige	19
Diagram 3.4 Andel mammor som endast fick ett barn, efter åldersskillnad mellan pappor och mammor. Kvinnor födda i Sverige 1960–1970	21
Diagram 3.5 Andel mammor som endast fick barn efter födelseår och utbildningsnivå. Kvinnor födda i Sverige	24
Diagram 3.6 Andel mammor som endast fick ett barn, efter faderns och moderns utbildningsnivå. Kvinnor födda i Sverige 1960–1970	26
Diagram 3.7 Andel mammor som endast fick ett barn, efter födelseår och familjeförhållande med sitt första barns pappa vid 45 års ålder. Kvinnor födda i Sverige	27
Diagram 3.8 Andel mammor som endast fick ett barn, efter födelseår och typ av kommun som kvinnorna bodde i vid 15 års ålder. Kvinnor födda i Sverige	30
Diagram 3.9 Andel mammor som endast fick ett barn, efter typ av kommun som kvinnorna bodde i vid 15 respektive 22 års ålder. Kvinnor födda i Sverige 1960–1970	32
Diagram 3.10 Andel mammor som endast fick ett barn, efter födelseår och mammans födelselandsgrupp	35
Diagram 3.11 Andel mammor som endast fick ett barn, efter mammans födelseland. Kvinnor födda 1960–1970	37

Diagram 3.12 Medelålder vid första barnets födelse efter mammas födelseland. Kvinnor födda 1960–1970.....	38
Diagram 3.13 Samband mellan medelålder vid första barnets födelse och andelen mammor som endast fick ett barn bland kvinnor födda i olika länder. Kvinnor födda 1960–1970.....	39
Diagram 4.1 Oddskvoter för risken att förbli enbarnsmamma, efter ålder vid första barnets födelse. Kontrollerat för olika demografiska och socioekonomiska faktorer. Kvinnor födda i Sverige 1954–1970	42
Diagram 4.2 Oddskvoter för risken att förbli enbarnsmamma, efter båda föräldrars utbildningsnivå. Kontrollerat för olika demografiska och socioekonomiska faktorer. Kvinnor födda i Sverige 1954–1970	43
Diagram 4.3 Oddskvoter för risken att förbli enbarnsmamma enligt de hypotetiska scenarier 1 och 2.....	45
Diagram 4.4 Oddskvoter för risken att förbli enbarnsmamma enligt de hypotetiska scenarier 3, 4 och 5.....	46

Figurförteckning

Figur T.1 Kategorisering av kommuner efter urbaniseringsgrad	57
--	----

Sammanfattning

Att få ett andra barn är viktigt för många föräldrar. Den ålder då barnafödandet påbörjas, mammans och pappans utbildningsnivå och en eventuell skilsmässa eller separation är några faktorer som kan påverka detta beslut. I denna rapport studeras hur dessa och andra faktorer påverkar andelen enbarnsmammor hos olika generationer mammor.

Studien fokuserar på kvinnor födda från mitten av 1940-talet till år 1970. Resultaten visar att andelen mammor som inte födde ett andra barn har ökat bland generationerna födda efter 1960. Andelen som förblev enbarnsmammor var högre bland de som senarelade barnafödandet, de som hade endast förgymnasial utbildning, de som växte upp i storstäder, de som separerade från pappan till sitt första barn och de som hade en äldre partner. När det gäller födelseländer var andelen mammor som förblev enbarnsmammor högre bland kvinnor födda i EU-länder utom Norden och lägst bland de födda i länder utanför Europa med lägre utvecklingsnivå.

Samtidigt har allt fler kvinnor i de yngre generationerna senarelagt barnafödandet till efter 30 års ålder, andelen högskoleutbildade kvinnor har ökat och många har flyttat från storstäder till kommuner i förorter. I rapporten har också regressionsanalyser använts för att se vilka faktorer som har haft störst betydelse för ökningen av andelen enbarnsmammor. Resultat tyder på att senareläggningen av barnafödandet hade större betydelse än förändringar av de andra faktorerna som studeras. Om kommande generationer fortsätter att skjuta upp barnafödandet i samma takt som äldre generationer gjort kommer andelen enbarnsmammor troligtvis att fortsätta att öka.

1. Inledning

Statistiska centralbyrån (SCB) är ansvarig för den officiella framskrivningen av Sveriges befolkning. Prognosen bygger på antaganden om utvecklingen av barnafödande, dödlighet och migration under de kommande årtiondena. I denna rapport studeras barnafödandet bland olika generationer mammor. Avsikten är att inhämta kunskap om andelen mammor som förblir enbarnsmammor, det vill säga de som inte får ett andra barn. Resultaten kommer att bidra till att förutsäga utvecklingen av det framtida barnafödandet och till att öka kvaliteten i befolkningsprognoserna.

Studien fokuserar på mammor födda mellan 1945 och 1970. Syftet är att undersöka om andelen mammor som förblir enbarnsmammor har ökat eller minskat över de olika generationerna. För att ge kunskap om framtida trender är statistiken uppdelad på ålder, utbildningsnivå, typ av kommun som kvinnorna växte upp i, födelseland och partners egenskaper. Resultaten visar exempelvis att allt fler kvinnor påbörjade barnafödandet efter 30 års ålder och att andelen enbarnsmammor var högre bland de som sköt upp barnafödandet. Om mammas ålder vid första barnets födelse fortsätter att öka i samma takt som under den studerade perioden är det sannolikt att antalet enbarnsfamiljer fortsätter att öka. Analysen inkluderar även uppgifter om barnens pappor. Studien fokuserar på relationen mellan män och kvinnor i samma familj. Till exempel analyseras om benägenheten att förbli enbarnsföräldrar var högst hos par med en stor ålderskillnad eller hos par där partnererna var i samma ålder.

Rapporten inleds med ett bakgrundskapitel som beskriver genomsnittligt antal barn per familj och de senaste attitydsundersökningarna om vad svenska kvinnor tycker är det idealiska antalet barn per familj. I nästföljande kapitel beskrivs andelen mammor som har förblivit enbarnsmammor efter olika socioekonomiska faktorer som är av betydelse för barnafödandet. Hur betydelsefull är den ålder då barnafödandet påbörjas för benägenheten att förbli enbarnsmamma? Ser sambandet mellan ålder och antalet barn olika ut för olika generationer kvinnor? Har tillgången till högre utbildning förändrats och har utbildningsnivån någon betydelse för benägenheten att förbli enbarnsmamma? Om så, hur har tillgången till högre utbildning förändrats?

I det fjärde kapitlet används en så kallad multivariat regressionsanalys för att studera sambandet mellan barnafödande och olika socioekonom-

iska faktorer samtidigt. Rapporten avslutas med en sammanfattande diskussion. I bilagan finns tabeller som redovisar antalet observationer som används och resultaten från regressionsanalysen mer i detalj. En beskrivning av metod, datamaterial och variabler finns i kapitlet *Fakta om statistiken*.

2. Bakgrund

I dagens Sverige, liksom i många andra europeiska länder, är det inte lika vanligt att få många barn som det var tidigare (Frejka 2008). Kvinnor födda under första hälften av 1800-talet fick i genomsnitt mellan tre och fyra barn. För efterföljande generationer minskade barnafödandet snabbt och genomsnittet för kvinnor födda på 1900-talet har legat kring två barn. Efter denna historiska nedgång i födelsetalen, blev två eller tre barn den vanligaste familjestorleken i Sverige. Av kvinnor födda 1965 har 45 procent fött två barn och 21 procent fött tre barn. Kvinnor utan barn, med ett barn eller med mer än tre barn var mindre vanligt: 14, 13 och 7 procent respektive (SCB 2011b).

Tidigare internationella studier har redovisat många faktorer som har bidragit till den minskade förekomsten av stora familjer. Exempel är högre kostnad för att försörja barn i störstäder förhållande till på landsbygd, ökad tillgång till preventivmedel och ett allt mer individualiserat samhälle samt nya kulturella normer om äktenskap, könsroller och kvinnligt arbetskraftsdeltagande (Mason 1997). Andersson et al. (2004) har föreslagit att en förklaring till den allmänt utbredda förekomsten av två- och trebarnsfamiljer är en önskan som många föräldrar har om att ha minst en son och en dotter.

Trots den höga förekomsten av två- och trebarnsfamiljer, visar de senaste attitydundersökningarna också en annan trend: en ökande andel kvinnor tycker att det är bättre att ha endast ett barn. Detta mönster visas i Eurobarometern, en återkommande attitydundersökning som görs i alla länder inom EU av Europeiska kommissionen. Sedan 2001 har de undersökt vad svenska kvinnor tycker är det idealiska antalet barn per familj. De flesta har svarat två eller tre barn, men andelen kvinnor som har svarat att ett barn är det idealiska antalet har ökat från 1,8 procent år 2001 till 2,3 procent år 2006 och vidare till 5,8 procent år 2011 (se tabell 2.1).

Resultaten av Eurobarometerens undersökning tyder på att det finns en ökning av andelen kvinnor som föredrar att få ett barn i stället för två eller tre barn. Dock bygger undersökningen på ett litet antal svarande och resultatet blir därmed osäkert. Dessutom är det viktigaste för befolkningsframskrivningar hur många barn kvinnor får, inte hur många de skulle vilja få. I denna rapport används SCB:s registermaterial som omfattar alla som är folkbokförda i Sverige och innehåller ett stort antal

observationer. Statistiken har delats upp efter ålder, utbildningsnivå, typ av kommun, familjeförhållande och födelseland.

Tabell 2.1

Fördelning av kvinnor efter idealiskt antal barn. Kvinnor 15–39 år

Distribution of the female population by reported ideal number of children. Women ages 15 to 39

År	Idealiskt antal barn				Summa	Antal svar
	0 barn	1 barn	2 barn	3 eller fler		
2001	1,2	1,8	58,3	38,7	100	168
2006	1,3	2,3	54,3	42,0	100	159
2011	1,8	5,8	57,5	34,9	100	171

Källa: Eurobarometer (2001, 2006, 2011). Exklusive de som svarade att det inte finns något idealt antal barn.

I denna rapport analyseras kvinnor i olika generationer som inte får ett andra barn efter det första barnet, utan förblir enbarnsmammor i slutet av sina barnafödande åldrar. Dessa mammor har följts till 45 år ålder. Rapporten fokuserar på kvinnor födda i Sverige mellan 1945 och 1970, Dessa kvinnor fyllde 45 år mellan 1990 och 2015 och var i barnafödande åldrar mellan 1960 och 2015. Eftersom det totala antalet barn som kvinnor födde till och med 45 års ålder studeras, inkluderas bara kvinnor som inte har avlidit eller flyttat utomlands före 45 års ålder.

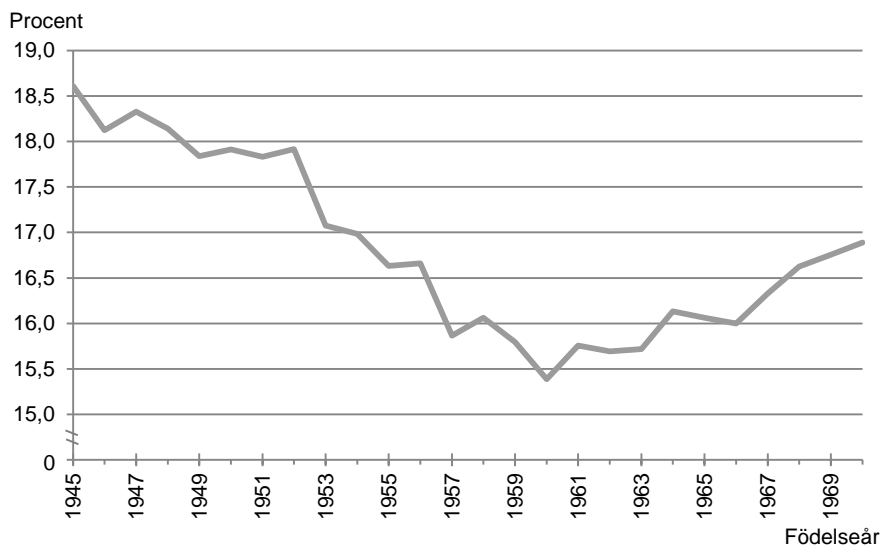
Uppgifterna om barnafödande är mer fullständiga för kvinnor födda i Sverige än för utrikes födda kvinnor. Anledningen är att i SCB:s register finns det bara information om de barn som kvinnorna har fött i Sverige och de barn som har invandrat tillsammans med mamman. De eventuella barn som kvinnan har fött utomlands och som stannat i hemlandet finns det inga uppgifter om. Detta medför att utrikes föddas totala antal barn underskattas (SCB 2014). Därför analyseras andelen enbarnsföräldrar bland utrikes födda kvinnor i ett separat avsnitt i rapporten. För att minska risken att det totala antalet barn underskattas fokuserar avsnittet på kvinnor som har flyttat till Sverige vid 30 års ålder eller yngre. Om de hade några barn innan de flyttade till Sverige var barnen små och har troligen följt med till Sverige.

3. Hur många förblir enbarnsmammor?

Tidigare studier har visat att de allra flesta kvinnor som får ett första barn får minst ett barn till. Rapporten *Olika generationers barnafödande* visar att cirka 85 procent av mammor födda i början på 1960-talet fick ytterligare ett barn efter det första barnets födelse. Det innebär att 15 procent av dem var enbarnsmammor vid slutet av sina barnafödande åldrar (SCB 2011b). Föreliggande rapport bygger vidare på den tidigare studien på två sätt. För det första analyseras ytterligare några födelsekullar, kvinnor födda till och med 1970 ingår. Därför kan frågan om andelen mammor som förblir enbarnsmammor har ökat undersökas. För det andra har statistiken delats upp på olika socioekonomiska faktorer som ålder, utbildningsnivå, typ av kommun, födelseland, och partners ålder och utbildningsnivå.

I diagram 3.1 visas andelen mammor som endast fått ett barn. Av mammor födda 1945 har drygt 18 procent förblivit enbarnsmammor. Andelen minskade till nästan 15 procent bland kvinnor födda 1960. Detta visar en ökande preferens för två eller fler barn över ett barn när kvinnor födda 1945 och 1960 jämförs. En motsatt trend visas i efterföljande generationer. Andelen mammor som förblev enbarnsmammor har därefter ökat igen. Av mammor födda 1970 har nästan 17 procent förblivit enbarnsföräldrar.

Generellt sett visar dessa resultat samma mönster, som i Eurobarometerns enkätundersökning, som diskuteras i föregående kapitel. Ett ökande antal kvinnor som fött sitt första barn har inte fått ett andra barn. Genom registermaterialet kan studeras om en ökning av enbarnsföräldrar kan observeras i alla delar av det svenska samhället eller om detta begränsas till särskilda grupper. I följande avsnitt visas sambandet mellan benägenheten att förbli enbarnsförälder och olika demografiska och socioekonomiska egenskaper.

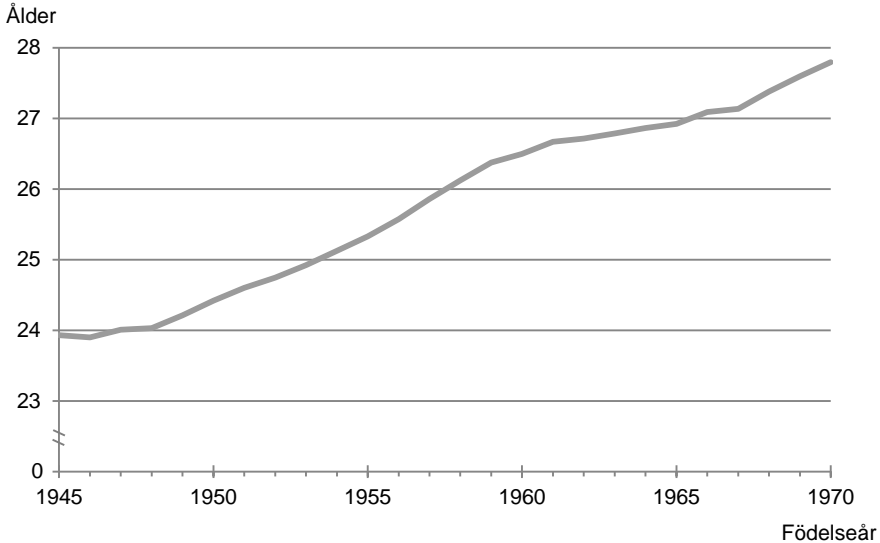
Diagram 3.1**Andel mammor som endast fått ett barn, efter födelseår. Kvinnor födda i Sverige***Proportion of mothers with only one child, by cohort. Women born in Sweden*

Kvinnor som bodde i Sverige vid 45 års ålder.

Ålder vid första barnets födelse

Fertiliteten är åldersrelaterad och sjunker med stigande ålder. De som föder sitt första barn sent kan ha svårt att hinna med att föda fler barn. Åldern då kvinnor får sitt första barn påverkar därmed det totala antalet barn kvinnor föder. Därför studeras i detta avsnitt om de som får sitt första barn i äldre åldrar är mer benägna att endast få ett barn.

Sedan 1970-talet har kvinnor och män fått sitt första barn i allt äldre åldrar. År 1970 var medelåldern för de kvinnor som blev mammor för första gången 24 år, medan den var 27 år för män. År 2014 var förstagångsmammor i genomsnitt 29 år och förstagångspappor 31 år. Eftersom den föreliggande studien fokuserar på skillnader mellan generationer jämförs medelåldern vid första barnets födelse för olika födelsekohorter i diagram 3.2. Medelåldern har ökat från cirka 24 år bland kvinnor födda 1945 till cirka 28 år bland kvinnor födda 1970.

Diagram 3.2**Medelålder vid första barnets födelse, efter födelseår. Kvinnor födda i Sverige***Mean age at first birth by cohort. Women born in Sweden*

Kvinnor som bodde i Sverige vid 45 års ålder.

I tabellen 3.1 visas senareläggningen av barnafödandet mer i detalj. Här framgår att en större andel kvinnor har fått barn efter 30 års ålder. Av kvinnor födda i mitten av 1940-talet har cirka 10 procent fått sitt första barn efter 30 års ålder. Motsvarande andel ökade till 23 procent bland kvinnorna födda i slutet av 1950-talet och vidare till 34 procent bland de födda i slutet av 1960-talet. Samtidigt har andelen kvinnor som fått sitt första barn före 25 års ålder minskat från drygt 60 procent till 45 procent och vidare till 35 procent bland kvinnor födda i slutet på 1940-, 1950- och 1960-talet, respektive.

Tabell 3.1**Fördelning av mammor efter födelseår och ålder vid första barnets födelse. Kvinnor födda i Sverige***Distribution of different cohorts of mothers by age at the birth of the first child. Women born in Sweden*

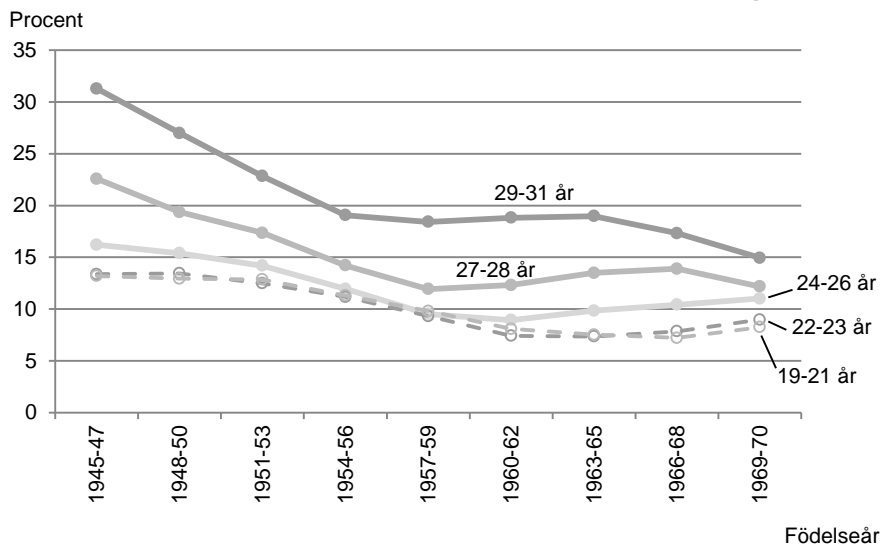
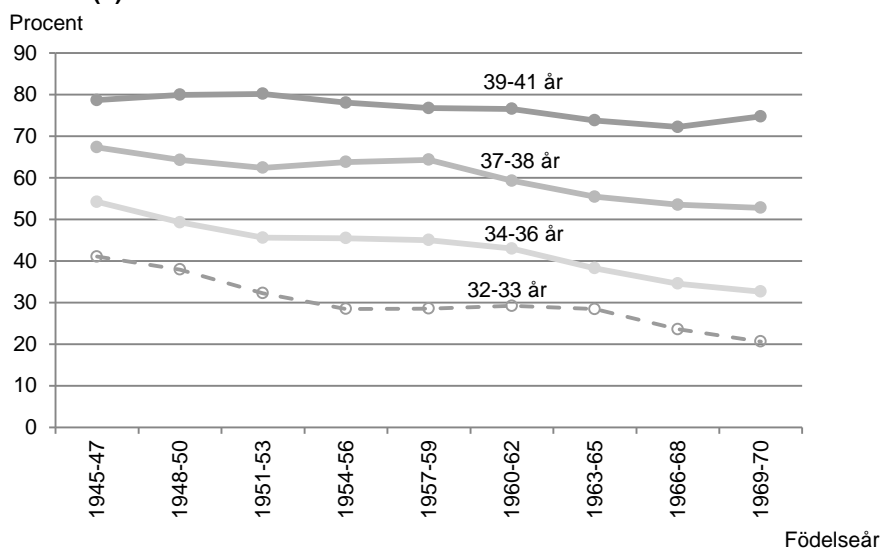
Födelseår	Ålder vid första barnets födelse					Total
	≤ 24	25–29	30–34	35–39	40–44	
1945–47	63	27	8	2	<1	100
1948–50	61	27	9	3	1	100
1951–53	58	28	11	4	1	100
1954–56	52	29	13	5	1	100
1957–59	45	33	17	5	1	100
1960–62	39	37	17	5	1	100
1963–65	39	37	17	6	1	100
1966–68	39	33	19	8	2	100
1969–70	35	31	23	9	2	100

Kvinnor som bodde i Sverige vid 45 års ålder.

I diagram 3.3 visas andelen mammor som förblev enbarnsmammor fördelat efter åldern vid första barnets födelse. Benägenheten att förbli enbarnsmamma var högre bland de som födde sitt första barn i äldre åldrar. Detta framgår av diagrammet där en jämförelse av barnafödandet hos kvinnor födda 1969–70 gjorts. Av de som fick sitt första barn vid 19–21 års ålder förblev 8 procent enbarnsmammor. Andelen är nästan dubbelt så hög för de som fick sitt första barn vid 29–31 år, 15 procent. Andelen som förblev enbarnsmamma var 33 procent bland de som fick sitt första barn vid 34–36 års ålder. För åldersgrupperna 37–38 år och 39–41 år är andelen 53 respektive 75 procent.

Diagram 3.3**Andel mammor som endast fått ett barn, efter födelseår och ålder vid första barnets födelse. Kvinnor födda i Sverige**

Proportion of mothers with only one child, by cohort and age at the birth of the first child. Women born in Sweden

(a) Kvinnor som fått första barnet vid 31 års ålder eller tidigare**(b) Kvinnor som fått första barnet vid 32 års ålder eller senare**

Kvinnor som bodde i Sverige vid 45 års ålder. Resultaten redovisas även i Bilaga 1.

Resultaten visar även att andelen mammor som förblev enbarnsföräldrar minskade märkbart bland kvinnor som födde sitt första barn efter 30 års ålder. Mammor som födde sitt första barn vid 34–36 års ålder är ett exempel på detta mönster. Ur denna grupp förblev över hälften av kvinnorna födda 1945–47 enbarnsföräldrar medan 33 procent av de födda 1969–70 förblev detsamma, se diagram 3.3.

Härnäst studeras om åldersskillnad mellan mamman och pappan påverkar benägenheten att förbli enbarnsmamma. I tabell 3.2 visas åldersskillnaden mellan mammor och deras partner. Uppgifterna är uppdelade efter kvinnor som fött sitt första barn runt 25 års ålder respektive runt 35 års ålder. I tabellen ingår mammor födda 1960–1970. Bland mammor som födde sitt första barn runt 25 års ålder var pappan generellt äldre än mamman. Två tredjedelar av dessa pappor var äldre än mamman, 22 procent var i samma ålder och 9 procent var yngre än mamman. Att vara den äldsta personen i relationen var mer vanligt bland kvinnor som födde sitt första barn runt 35 års ålder. I denna grupp var 34 procent av papporna yngre än mammorna.

Tabell 3.2

Fördelning av mammor, efter ålder vid första barnets födelse och åldersskillnad mellan pappor och mammor. Kvinnor födda i Sverige 1960–1970

Distribution of first-time mothers by age at the birth of the first child and age difference between fathers and mothers. Women born in Sweden between 1960 and 1970

	Kvinnor som föddes sitt första barn vid...	
	24–26 år	34–36 år
pappa 5+ år yngre än mamma	<1	9
pappa 3–4 år yngre än mamma	2	10
pappa 1–2 år yngre än mamma	7	15
samma ålder	22	20
pappa 1–2 år äldre än mamma	28	17
pappa 3–4 år äldre än mamma	19	12
pappa 5–7 år äldre än mamma	13	10
pappa 8+ år äldre än mamma	9	9
Total	100	100

Kvinnor som bodde i Sverige vid 45 års ålder.

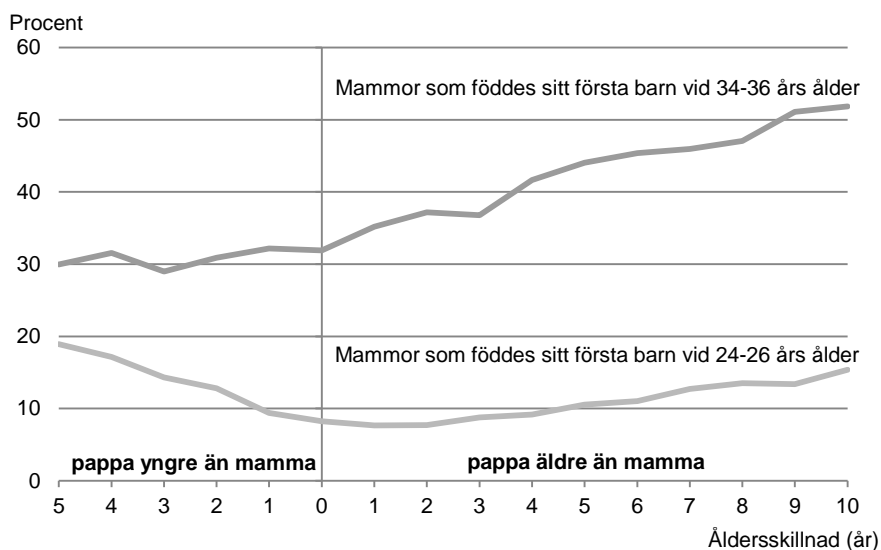
Kvinnor som fick sitt första barn med en man som var äldre än henne själv hade en högre benägenhet att förbli enbarnsmammor än kvinnor

som var födda samma år som fadern (se diagram 3.4). Mönstret är tydligare bland kvinnor som födde sitt första barn runt 35 års ålder. Av de födda samma år som sin partner hade 32 procent inte fått ett barn till att jämföra med 52 procent av de som var tio år yngre än fadern. Motsvarande andel var 8 och 15 procent bland kvinnor som födde sitt första barn runt 25 års ålder.

Diagram 3.4

Andel mammor som endast fick ett barn, efter åldersskillnad mellan pappor och mammor. Kvinnor födda i Sverige 1960–1970

Proportion of mothers with one child by age difference between parents. Women born in Sweden between 1960 and 1970



Kvinnor som bodde i Sverige vid 45 års ålder.

När de par där mamman var äldre än pappan studeras spelar åldersskillnaden en större roll bland unga mammor. Kvinnorna som födde sitt första barn runt 25 års ålder hade en större benägenhet att förbli enbarnsmammor om deras partner var fem år yngre än om deras partner var i samma ålder. Att partnern var en yngre man hade ingen större betydelse för att få flera barn bland kvinnorna som födde sitt första barn runt 35 års ålder. De hade nästan samma benägenhet att förbli enbarnsmammor om deras partner var i samma ålder eller fem år yngre.

Utbildningsnivå

Under de senaste decennierna har det blivit allt vanligare att kvinnor och män ägnar fler år i utbildning än tidigare. Tabell 3.3 visar fördelningen över olika generationer mammor uppdelat efter utbildningsnivå. Andelen med högst förgymnasial utbildning minskade från 28 procent av mammorna födda i mitten av 1940-talet till 5 procent av mammorna födda i slutet av 1960-talet. Andelen mammor med gymnasial utbildning som högsta utbildning varierade från 45 till 48 procent över samma generationer, medan andelen med universitetsutbildning ökade. Av mammor födda i mitten av 1940-talet hade mindre än en tredjedel högskoleutbildning. Andelen högskoleutbildade mammor ökade till 47 procent bland de födda i slutet av 1960-talet.

Tabell 3.3

Fördelning av olika generationer mammor efter utbildningsnivå. Kvinnor födda i Sverige

Distribution of different cohorts of mothers by educational attainment. Women born in Sweden

Födelseår	Förgymnasial	Gymnasial	Eftergymnasial	Total
1945–47	28	45	27	100
1948–50	21	48	31	100
1951–53	17	49	34	100
1954–56	15	49	35	100
1957–59	12	51	37	100
1960–62	9	53	38	100
1963–65	7	53	40	100
1966–68	6	51	43	100
1969–70	5	48	47	100

Kvinnor som bodde i Sverige vid 45 års ålder. Utbildningsnivå vid 45 års ålder.

Forskare har länge studerat sambandet mellan utbildning och barnafödande. Å ena sidan har flertalet högutbildade föräldrar högre inkomst än lågutbildade föräldrar vilka bidrar till att de kan försörja fler barn. Till exempel kan högskoleutbildade föräldrar med högre inkomster ha ett större boende och därmed är det en större andel som kan ge sitt barn eget rum jämfört med föräldrar med endast gymnasial utbildning (SCB 2007). Å andra sidan senarelägger många kvinnor och män barnafödandet om de vidareutbildar sig vid högskola. Eftersom fertiliteten sjunker med stigande ålder kan således högutbildade par ha svårare att få barn. En

annan faktor är inkomstförlust som en konsekvens av föräldraskap. Personer med högre utbildning har i genomsnitt högre lön än de med lägre utbildning och deras lön är oftare högre än taket i föräldraförsäkring. Därför förlorar de i genomsnitt en större summa av sin lön om de tar ut föräldraledighet eller arbetar deltid efter barnets födelse (Hoem et al. 2006).

Sammanfattningsvis kan konstateras att sambandet mellan utbildning och barnafödande till stor del även beror på i vilken utsträckning ett samhälle främjar balans mellan familjeliv och arbetsliv (Oláh 2003). Exempelvis har tidigare studier visat att likheter i sambandet mellan födelsetal och utbildning i Danmark, Finland, Norge och Sverige är en följd av likheterna i deras familje- och välfärdspolitik (Andersson et al. 2009).

I diagram 3.5 visas andelen mammor som inte fick ett andra barn efter utbildningsnivå och födelseår. Generellt sett hade mammor med lägre utbildning en högre benägenhet att förbli enbarnsmammor. Men andelen enbarnsmammor har förändrats något under olika generationer. Av mammor födda 1945–47 har ungefär 18 procent förblivit enbarnsmammor, det är inte någon större skillnad beroende på utbildningsnivå. Andelen minskade bland alla utbildningsgrupper till och med mammor födda i början av 1960-talet. Av mammorna födda 1960–1962 med enbart förgymnasial utbildning förblev nästan 18 procent enbarnsmammor. Motsvarande andel var cirka 16 respektive 15 procent bland kvinnor med gymnasial och eftergymnasial utbildning.

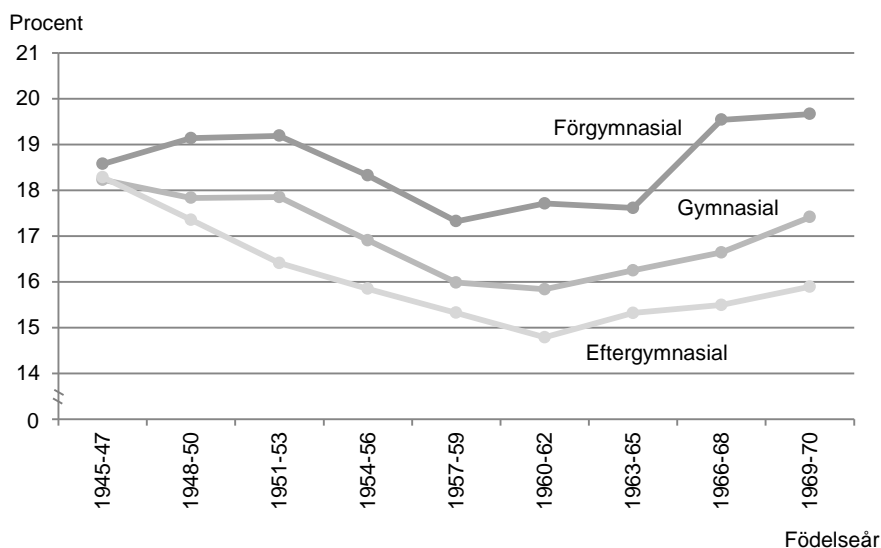
I de yngre generationerna ökade andelen mammor som förblev enbarnsmammor bland alla tre utbildningsgrupper men mer markant mellan dem med enbart förgymnasial utbildning. Av mammor födda 1969–1970 med förgymnasial utbildning förblev nästan 20 procent enbarnsmammor. Motsvarande andel var cirka 17 respektive 16 procent bland kvinnor med gymnasial och eftergymnasial utbildning, se diagram 3.5.

Generellt sett tyder resultaten på att utbyggnaden av högskolan spelat en roll i förekomsten av enbarnsfamiljer. Kvinnor med högst utbildning förblev i mindre utsträckning enbarnsföräldrar, vilket tyder på att den generella ökningen av enbarnsföräldrar skulle ha varit större om andelen kvinnor med högskoleutbildning inte hade ökat. Detta redovisas mer i detalj i nästa kapitel där en regressionsanalys genomförs.

Diagram 3.5

Andel mammor som endast fick barn efter födelseår och utbildningsnivå. Kvinnor födda i Sverige

Proportion of mothers with only one child, by cohort and educational attainment. Women born in Sweden



Kvinnor som bodde i Sverige vid 45 års ålder. Utbildningsnivå vid 45 års ålder.

Härnäst studeras om även pappors utbildningsnivå påverkar mammors benägenhet att förbli enbarnsmamma. I tabell 3.4 visas fördelningen av mammor födda 1960–1970 efter deras egen utbildningsnivå och efter pappans utbildningsnivå. I 56 procent av paren hade kvinnan och mannen samma utbildningsnivå, medan kvinnan hade högre utbildning i 29 procent av paren och mannen högre i 15 procent av paren.

Tabell 3.4

Fördelning av mammor efter parets utbildningsnivå. Kvinnor födda i Sverige 1960–1970

Distribution of first-time mothers by educational attainment of the couple. Women born in Sweden between 1960 and 1970

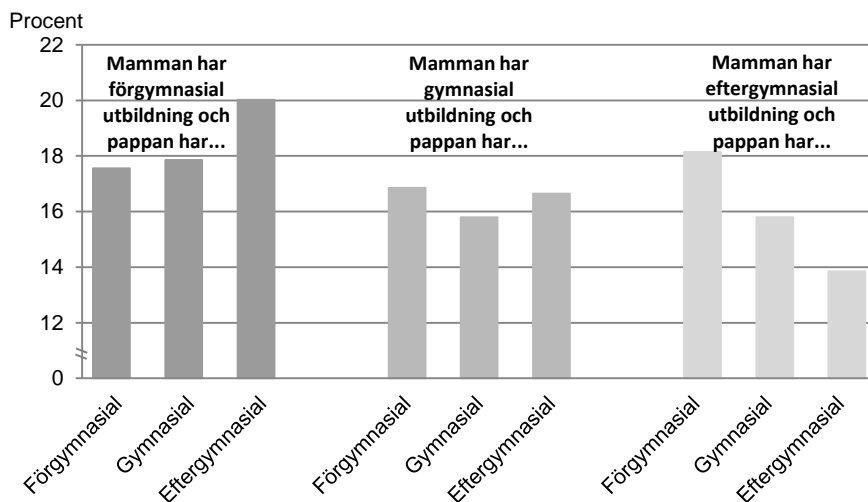
Mamma	Pappa			Total
	Förgymnasial	Gymnasial	Eftergymnasial	
Förgymnasial	2	4	1	7
Gymnasial	9	32	10	51
Eftergymnasial	3	17	22	42
Total	15	53	32	100

Kvinnor som bodde i Sverige vid 45 års ålder. Utbildningsnivå vid 45 års ålder.

I diagram 3.6 visas andelen mammor som förblev enbarnsmammor efter mammas och pappans utbildningsnivå. I diagrammet ingår mammor födda 1960–1970. Här märks att andelen enbarnsmammor var lägst, mindre än 14 procent, bland paren där båda föräldrar hade eftergymnasial utbildning. Den högsta andelen enbarnsmammor, 20 procent, fanns bland paren med en förgymnasialt utbildad kvinna och en högskoleutbildad man. Dessa på utgör endast en procent av alla paren (se tabell 3.4).

Diagram 3.6**Andel mammor som endast fick ett barn, efter faderns och moderns utbildningsnivå. Kvinnor födda i Sverige 1960–1970**

Proportion of mothers with only one child, by mothers' and fathers' educational attainment. Women born in Sweden between 1960 and 1970



Kvinnor som bodde i Sverige vid 45 års ålder. Utbildningsnivå vid 45 års ålder.

Familjeförhållanden

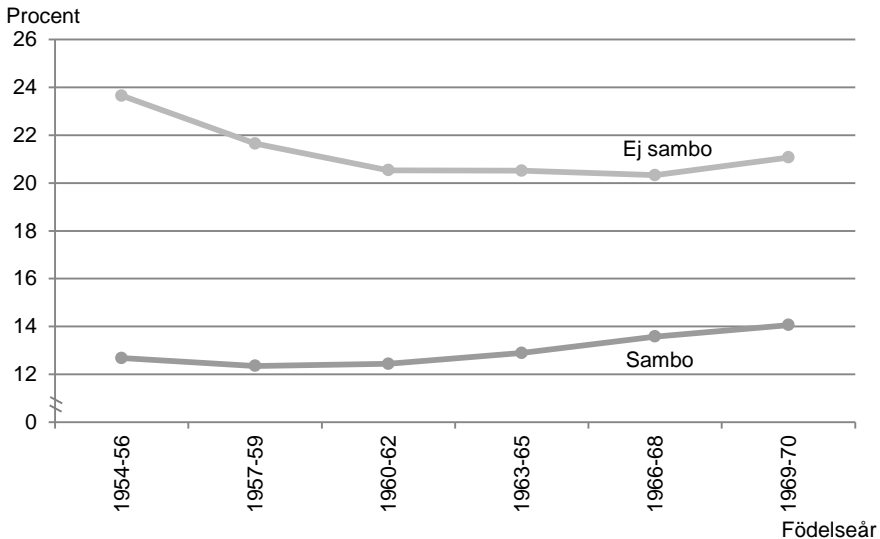
En förklaring till att andelen enbarnsmammor har ökat kan vara att fler par separerar. Därför studeras i detta avsnitt sambandet mellan andelen kvinnor som förblev enbarnsmammor och samboförhållande. I tabell 3.5 visas att vid 45 års ålder bor nästan en tredjedel av mammorna födda på 1950- och 1960-talet inte tillsammans med pappan till sitt första barn.

I diagram 3.7 visas andelen mammor som förblev enbarnsmammor fördelat på om paren bodde tillsammans när kvinnan var 45 år. Andelen enbarnsmammor var högre bland de som inte fortfarande bodde tillsammans med pappan till sitt första barn vid 45 års ålder än de som gjorde det. Resultaten tyder på att separationer ökar benägenheten att förbli enbarnsmamma. I yngre generationer ökade dock andelen enbarnsmammor både bland samboende och ensamstående kvinnor. Detta innebär att den senaste ökningen av andelen enbarnsmammor inte kan förklaras enbart som en följd av ökade separationer.

Tabell 3.5**Fördelning av olika generationer mammor, efter familjeförhållande.
Kvinnor födda i Sverige 1960–1970***Distribution of mothers by cohabitation status and cohort. Women born in Sweden between 1960 and 1970*

Födelseår	Familjeförhållande med sitt första barns pappa vid 45 år		
	Ej sambo	Sambo	Total
1954–56	29	71	100
1957–59	30	70	100
1960–62	30	70	100
1963–65	31	69	100
1966–68	30	70	100
1969–70	28	72	100

Kvinnor som bodde i Sverige vid 45 års ålder.

Diagram 3.7**Andel mammor som endast fick ett barn, efter födelseår och familjeförhållande med sitt första barns pappa vid 45 års ålder. Kvinnor födda i Sverige***Proportion of mothers with only one child, by cohort and cohabitation status with the father of their first child at age 45. Women born in Sweden*

Kvinnor som bodde i Sverige vid 45 års ålder.

Regionala skillnader

Enligt tidigare studier finns regionala skillnader vad gäller barnafödande. Som diskuterats ovan är högre kostnader för att försörja barn i störstäder i förhållande till i landsbygd en förklaring till regionala skillnader i familjestorlek (Mason 1997). Därtill har vissa studier kommit fram till att omgivningen man växer upp i påverkar hur många barn man tycker är det idealiska antalet barn per familj. Under ens barndom och tonår är barnafödandet bland vänner, släktingar och grannar ofta en förebild som kan påverka hur många barn man själv skulle vilja ha som vuxen (Montgomery & Casterline 1996, Balbo & Barban 2014).

Tidigare studier av regionala skillnader i Sverige har visat att under 1980- och 1990-talet var födelsetalen i genomsnitt lägre i större städer än i mindre städer. Dessutom var födelsetalen inom storstadsområden lägre i innerstaden än i förorterna (Kulu et al. 2009). När det gäller det tredje barnet, har studier visat att benägenheten att få ett tredje barn var större i större tätorter än i mindre (SCB 2011a).

I detta avsnitt studeras andelen mammor som förblev enbarnsmammor vid 45 års ålder bland kvinnor som bott i olika typer av kommuner. Medan tidigare studier har jämfört regionala skillnader i barnafödande mellan olika perioder, studeras här istället regionala skillnader mellan olika generationer. Syftet är att ge kunskap om hur den typ av kommun en person bodde i som tonåring och den typ av kommun där personen började sitt yrkesliv påverkar benägenheten att bli enbarnsförälder. Den kommun som en kvinna bodde i vid 15 års ålder används för att representera omgivningen där hon har bott som tonåring. På samma sätt används den typ av kommun som kvinnan bodde i vid 22 års ålder för att representera omgivningen där hon kom in på arbetsmarknaden eller började studera på universitet.

I denna rapport används Sveriges Kommuner och Landstings (SKL) kommungruppsindelning som utgångspunkt. Kommunerna grupperas i rapporten efter bland annat faktorer som befolkningsstorlek och andelen invånare som pendlar till arbetet i någon annan kommun fyra kategorier: storstäder (Stockholm, Göteborg och Malmö), förorter till storstäder, större städer och deras förorter, och övriga kommuner¹.

¹ En förenklad version av SKL:s kommungruppsindelning användades. Läs mer om kommungruppsindelning i avsnitt *Fakta om statistiken*.

Fördelningen av olika generationer mammor efter typ av kommun som de bodde i som tonåringar visas i tabell 3.6. Ungefär en tredjedel av kvinnorna som blev mamma bodde som tonåringar i större städer. Cirka 40 procent bodde som tonåring i övriga kommuner. Båda andelarna var ganska stabila över de olika generationerna. Fördelningen mellan storstäder och förorter har dock förändrats över generationerna. En ökande andel har i tonåren bott i förorterna till storstäder: 10 procent av de födda i mitten av 1950-talet och 16 procent av de födda i slutet av 1960-talet. Motsvarande andel som i tonåren bodde i storstäder minskade från 15 procent till 10 procent. Det beror framförallt på ett större bostadsbyggande i förorterna än i storstäderna under denna period.

Tabell 3.6

Fördelning av olika generationer mammor efter typ av kommun som kvinnor bodde i vid 15 års ålder. Kvinnor födda i Sverige

Distribution of different cohorts of mothers by the type the municipality where the women resided at age 15. Women born in Sweden

Födelseår	Storstäder	Förorter till storstäder	Större städer och deras förorter	Övriga kommuner	Totalt
1954–56	15	10	32	43	100
1957–59	14	11	32	43	100
1960–62	13	13	32	42	100
1963–65	11	15	33	41	100
1966–68	10	15	33	42	100
1969–70	10	16	33	41	100

Kvinnor som bodde i Sverige vid 45 års ålder.

Andelen mammor som enbart fick ett barn fördelat efter typ av kommun som de bodde i vid 15 års ålder visas i diagram 3.8. Benägenheten att inte få ett andra barn var högst bland kvinnor som i tonåren bodde i storstäder (Stockholm, Göteborg och Malmö) och lägst bland kvinnor som i tonåren bodde i mer glesbefolkade regioner (övriga kommuner). Av de födda 1969–70 och som i tonåren bodde i storstäder har cirka 20 procent inte fått ett andra barn. Motsvarande andelar var ungefär 18 procent av de som bodde i förorter till storstäder, cirka 17 procent av de som bodde i större städer och knappt 16 procent av de som bodde i övriga kommuner.

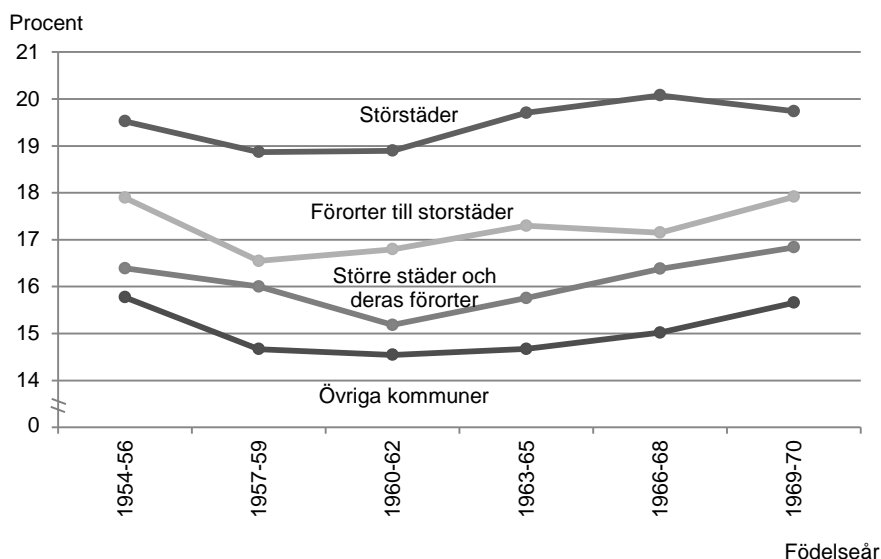
När kvinnor födda i början respektive i slutet på 1960-talet jämförs visar resultaten att andel enbarnsmammor ökade i alla fyra kommuntyper som studerats. Den största ökningen fanns bland kvinnor som i tonåren

bodde i större städer, nästan 2 procentenheter. Den minsta ökningen fanns bland mammor som växte upp i storstäder, mindre än 1 procentenhet.

Diagram 3.8

Andel mammor som endast fick ett barn, efter födelseår och typ av kommun som kvinnorna bodde i vid 15 års ålder. Kvinnor födda i Sverige

Proportion of mothers who with only one child, by cohort and the level of urbanization of the municipality where the women resided at age 15. Women born in Sweden



Kvinnor som bodde i Sverige vid 45 års ålder.

De allra flesta ungdomar flyttar hemifrån inom några år efter gymnasiet. Rapporten *Ungdomars flytt hemifrån* visar bland annat att 90 procent av kvinnorna och 80 procent av männen födda i Sverige 1965–85 hade lämnat föräldrahemmet vid 24 års ålder (SCB 2008). I tabell 3.7 visas att en stor del av kvinnorna som kom att bli mammor flyttade till en annan typ av kommun mellan 15 och 22 års ålder. Endast 52 procent av de som i tonåren bodde i storstäder hade stannat kvar i storstäderna vid 22 års. Tre av fyra kvinnor som i tonåren bodde i förorterna till storstäder stannade kvar och 79 respektive 91 procent av de som i tonåren bodde i större städer och övriga kommuner.

Tabell 3.7**Fördelning av olika generationer mammor efter typ av kommun som kvinnorna bodde i vid 15 och 22 års ålder. Kvinnor födda i Sverige 1960–1970**

Distribution of different cohorts of mothers by the type the municipality where the women resided at ages 15 and 22. Women born in Sweden between 1960 and 1970

vid 15 års ålder	vid 22 års ålder				Summa
	Storstäder	Förort till orstäder	Större städer eller deras förorter	Övriga kommuner	
Storstäder	52	20	12	16	100
Förort till orstäder	9	74	7	10	100
Större städer eller deras förorter	1	2	79	18	100
Övriga kommuner	1	2	6	91	100

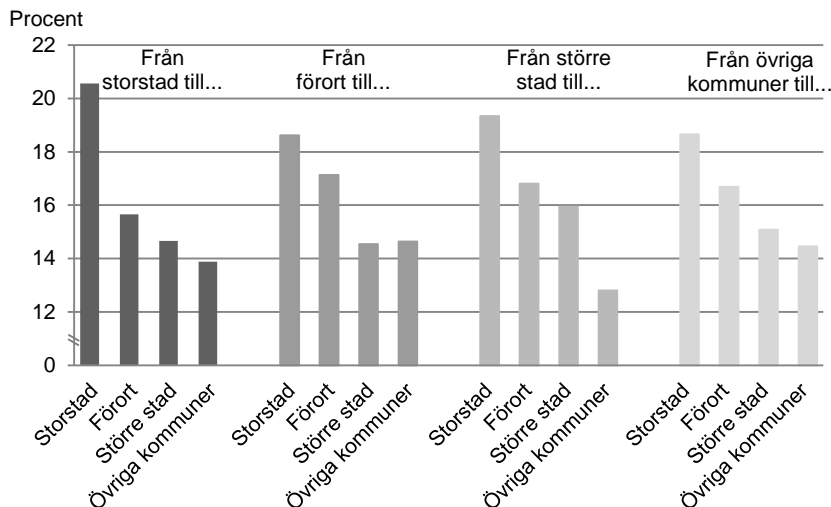
Kvinnor som bodde i Sverige vid 45 års ålder.

Andelen mammor som förblev enbarnsföräldrar fördelat efter den kommun som mammorna bodde i vid 15 respektive 22 års ålder visas i diagram 3.9. Diagrammet fokuserar på kvinnor födda 1960–70. Mammorna som i tonåren bodde i Stockholms, Göteborgs eller Malmös kommuner och fortfarande bodde i en av dessa kommuner vid 22 år hade störst benägenhet att inte få ett andra barn. Drygt 20 procent av dem förblev enbarnsmammor. Andel enbarnsmammor var betydligt lägre hos de som växte upp i en av dessa tre kommuner men hade flyttat till andra kommuner vid 22 års ålder. Mindre än 16 procent av de som flyttade till förorterna och cirka 14 procent av de som flyttade till större städer eller övriga kommuner förblev enbarnsmammor.

Ett liknande mönster visas hos dem som flyttar från andra kommuner tillorstäder. Mammor som i tonåren bodde utanför Stockholm, Göteborg eller Malmö och flyttade dit vid 22 års ålder var mer benägna att förbli enbarnsföräldrar än de som stannade kvar utanför störstäderna. Drygt 19 procent av mammor som i tonåren bodde i större städer och flyttade tillorstäder förblev enbarnsmammor men mindre än 16 procent av de som stannade kvar i större städer (se diagram 3.9).

Diagram 3.9**Andel mammor som endast fick ett barn, efter typ av kommun som kvinnorna bodde i vid 15 respektive 22 års ålder. Kvinnor födda i Sverige 1960–1970**

Proportion of mothers with only one child, by the type the municipality where the women resided at ages 15 and 22. Women born in Sweden between 1960 and 1970



Kvinnor som bodde i Sverige vid 45 års ålder.

Det finns åtminstone två teoretiska förklaringar till detta regionala mönster. För det första gör några aspekter av livet i en tätbefolkad miljö det svårare att ha en stor familj (t.ex. bostadsbrist och högre levnads-kostnader). För det andra kan de som planerar att få många barn ha högre benägenhet att flytta från storstäder till förorter eller mindre städer. Detta är en process som demografer ofta kallar selektiv flyttning (Kulu et al. 2009). Alltså kan storstäder ha en större koncentration av personer som föredrar att få färre barn.

Födelseland

Allt fler personer har flyttat till Sverige sedan andra världskriget och särskilt under de senaste decennierna. Sedan 1970 har 1,3 miljoner kvinnor och 1,4 miljoner män flyttat till Sverige. Krig och konflikter, konjunktur, och familjeband är framförallt skäl till varför man har flyttat till Sverige (SCB 2016). Under 1960-talet då behovet av arbetskraft var stort

kom invandrare från till exempel Finland och Grekland. Senare, i samband med Iran-Irak-kriget under slutet av 1980-talet, kriget i Jugoslavien i mitten av 1990-talet och nu senast kriget/konflikten i Syrien, följde en invandring av flyktingar till Sverige. Att flytta till Sverige för att ingå en relation med någon som redan bor i Sverige har under de senaste decennierna varit relativt vanligt. Under 1990-talet var det många kvinnor från Finland som gifte sig med män födda i Sverige och under 2000-talet gäller detsamma kvinnor födda i Thailand (Haandrikman 2014).

Utrikes födda kvinnor delas i denna rapport i följande grupper: födda i Norden (exklusive Sverige), födda i EU-länder (exklusive Norden), födda i övriga Europa och födda i länder utanför Europa. Utomeuropeiskt födda kvinnor uppdelas vidare i två grupper efter levnadsstandarden i deras födelseland. Rapporten använder FN:s index för mänsklig utveckling (Human Development Index - HDI) där man tar hänsyn till utbildning, befolkningens livslängd och inkomst².

Som redan nämnts är uppgifterna om barnafödande mer fullständiga för kvinnor födda i Sverige än för utrikes födda kvinnor. Anledningen är att det bara finns information om de barn som kvinnor har fött i Sverige och de barn som har invandrat tillsammans med mamman. De eventuella barn som en kvinna har fött utomlands och som har stannat i hemlandet finns det inga uppgifter om i SCB:s register. Detta medför att utrikes föddas totala antal barn kan underskattas (SCB 2014). För att minska denna risk studerades i detta avsnitt bara kvinnor som har flyttat till Sverige vid 30 års ålder eller tidigare. Om de hade några barn innan de flyttade till Sverige var barnen små och har troligen följt med till Sverige.

Fördelning över olika generationer mammor efter mammans födelse-landsgrupp visas i tabell 3.8. Andelen födda i Sverige minskade från 87 procent bland mammor födda 1945–1953 till 80 procent bland mammor födda 1966–70. Andelen födda i Norden minskade också och andelen födda i EU-länder utom Norden förblev stabil. Samtidigt ökade andelen mammor födda i europeiska länder som varken ingår i EU eller Norden och även andelen mammor födda i länder utanför Europa.

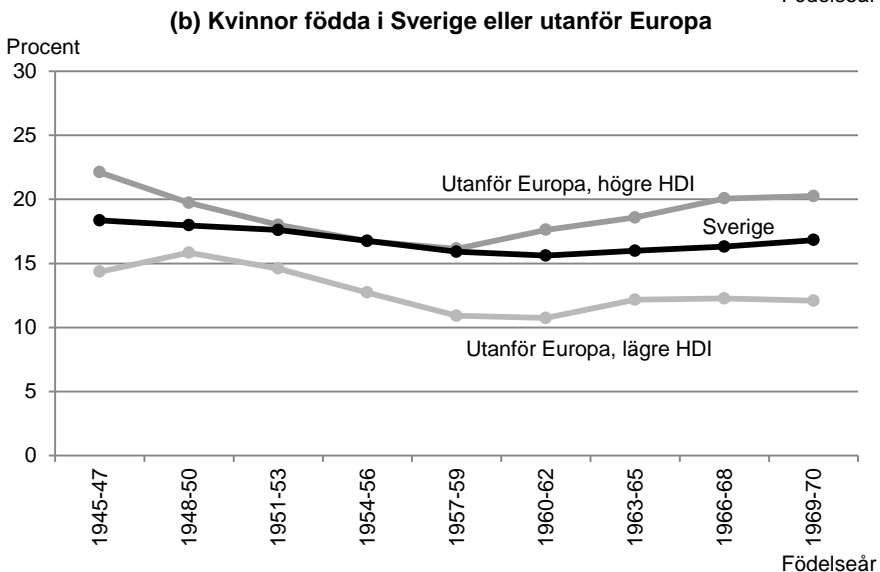
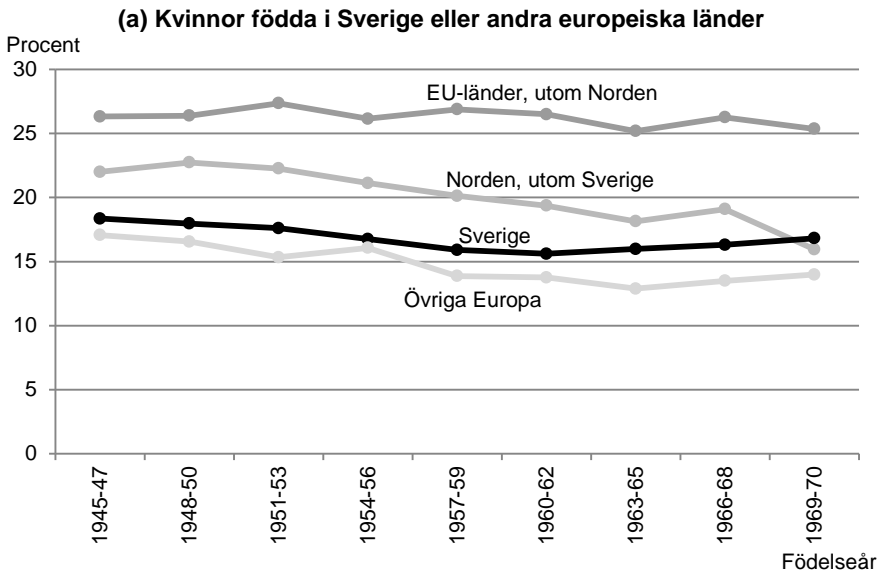
² Läs mer om HDI och indelning efter länder i avsnitt *Fakta om statistiken*.

Tabell 3.8**Fördelning över olika generationer mammor efter mammas födelselandsgrupp***Distribution of different cohorts of mothers by mother's country of birth*

Mammans födelselandsgrupp	Födelseår			
	1945–53	1954–59	1960–65	1966–70
Sverige	87	83	82	80
Norden, utom Sverige	6	5	4	3
EU-länder, utom Norden	3	3	3	3
Övriga Europa	2	3	4	4
Utanför Europa, högre HDI	2	3	4	5
Utanför Europa, lägre HDI	1	2	4	6
Total	100	100	100	100

Kvinnor som bodde i Sverige vid 45 års ålder. Omfattar endast utrikes födda kvinnor som invandrade till Sverige vid 30 års ålder eller tidigare.

Andelen mammor som förblev enbarnsföräldrar efter mammornas födelselandsgrupp visas i diagram 3.10. Generellt sett var benägenheten att förbli enbarnsmamma högre bland mammor födda i Norden, EU-länder och i högutvecklade länder utanför Europa än bland Sverigefödda mammor. När kvinnor födda i början och i slutet av 1960-talet jämförs var andelen enbarnsmammor vanligare bland kvinnor födda i Sverige, i övriga Europa, och i utomeuropeiska länder med högre HDI.

Diagram 3.10**Andel mammor som endast fick ett barn, efter födelseår och mammas födelselandsgrupp***Proportion of mothers with only one child, by cohort and mother's country of birth*

Kvinnor som bodde i Sverige vid 45 års ålder. Omfattar endast utrikes födda kvinnor som invandrade till Sverige vid 30 års ålder eller tidigare.

Enligt SCB:s register fanns det över 200 olika födelseländer representerade i Sverige i början av 2010-talet (SCB 2016). Därför ger de sex födelselandsgrupperna ovan endast en övergripande bild av barnafödandet hos utrikes födda kvinnor. I tabellen 3.9 visas fördelningen över utrikes födda mammor mer i detalj. Den visar de tre vanligaste födelseländerna i respektive födelselandsgrupp bland kvinnor födda 1960–1970.

Tabell 3.9

De tre vanligaste födelseländerna i respektive födelselandsgrupp. Kvinnor födda 1960–1970

Top three countries by population size in each group of country of birth. Women born between 1960 and 1970

Landsgrupp	Födelseland	Procent av Landsgrupp	Antal
Norden, utom Sverige	Finland	69	13 025
	Norge	16	3 030
	Danmark	14	2 575
EU-länder, utom Norden	Polen	31	5 206
	Tyskland	14	2 296
	Rumänien	9	1 561
Övriga Europa	forna Jugoslavien	64	15 121
	Turkiet	20	4 699
	Ryssland	11	2 609
Länder utanför Europa, med högre HDI	Iran	24	6 590
	Thailand	15	4 002
	Chile	11	2 969
Länder utanför Europa, med lägre HDI	Irak	31	8 707
	Syrien	11	3 009
	Somalia	8	2 320

Kvinnor som bodde i Sverige vid 45 års ålder. Omfattar endast utrikes födda kvinnor som invandrade till Sverige vid 30 års ålder eller tidigare.

Finland är det vanligaste födelselandet bland mammor födda i Norden, Polen bland de födda i EU-länder utanför Norden och forna Jugoslavien bland de födda i övriga Europa. Iran och Irak var de vanligaste födelse-

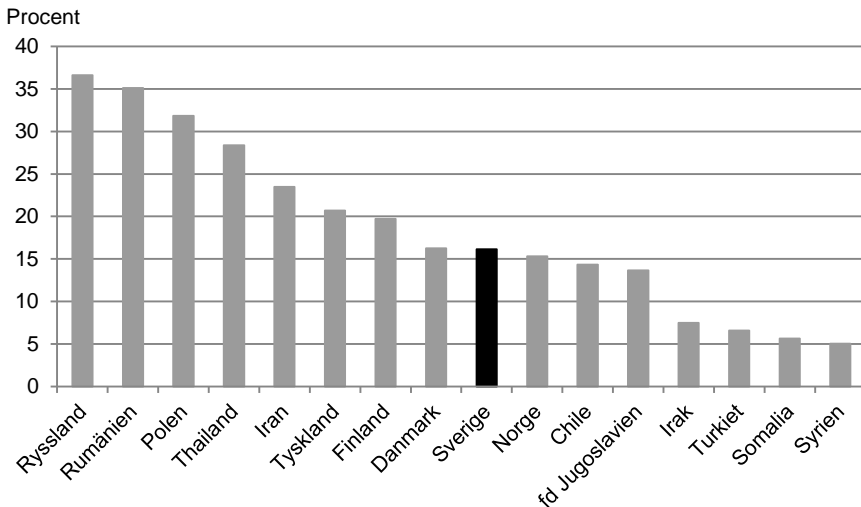
länderna i de två grupperna av länder utanför Europa. Här visar det sig att i varje födelselandsgrupp står de tre vanligaste länderna för minst hälften av gruppen.

I diagram 3.11 visas andelen mammor som förblev enbarnsföräldrar bland mammor födda i de vanligaste födelseländerna. Som jämförelse visas Sverigefödda mammor. Resultaten visar på stor variation i barnafödande mellan mammor från olika länder. Benägenheten att förbli enbarnsmammor varierade från 5 procent bland mammor födda i Syrien till 36 procent bland de födda i Ryssland. Bland kvinnor från åtta av länderna var andelen enbarnsmammor högre än bland Sverigefödda kvinnor: Ryssland, Rumänien, Polen, Thailand, Iran, Tyskland, Finland och Danmark. Bland kvinnor från sju av länderna var andelen enbarnsmammor mindre än bland Sverigefödda kvinnor: Norge, Chile, forna Jugoslavien, Irak, Turkiet, Somalia och Syrien.

Diagram 3.11

Andel mammor som endast fick ett barn, efter mammas födelseland. Kvinnor födda 1960–1970

Proportion of mothers with only one child, by mother's country of birth. Women born between 1960 and 1970



Kvinnor som bodde i Sverige vid 45 års ålder. Omfattar endast utrikes födda kvinnor som invandrade till Sverige vid 30 års ålder eller tidigare.

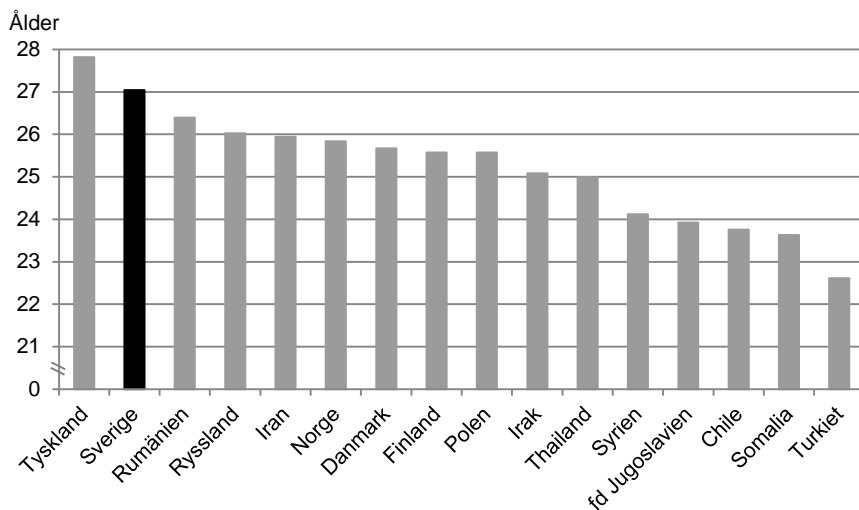
Som redovisat ovan är åldern när barnafödandet påbörjas av särskild betydelse för hur många barn kvinnor och män får. Om barnafödandet

startar senare är det i genomsnitt färre som hinner med ett andra barn. Det kan vara en förklaring till dessa skillnader i andel enbarnsmammor mellan kvinnor från olika länder. I diagram 3.12 visas medelåldern vid första barnets födelse fördelat efter mammans födelseland bland kvinnor födda 1960–1970. Medelåldern var högst för kvinnor födda i Tyskland (27,8 år) och Sverige (27 år) och lägst för de födda i Somalia (23,7 år) och Turkiet (22,6 år).

Diagram 3.12

Medelålder vid första barnets födelse efter mammans födelseland. Kvinnor födda 1960–1970

Mean age at first birth by mother's country of birth. Women born between 1960 and 1970

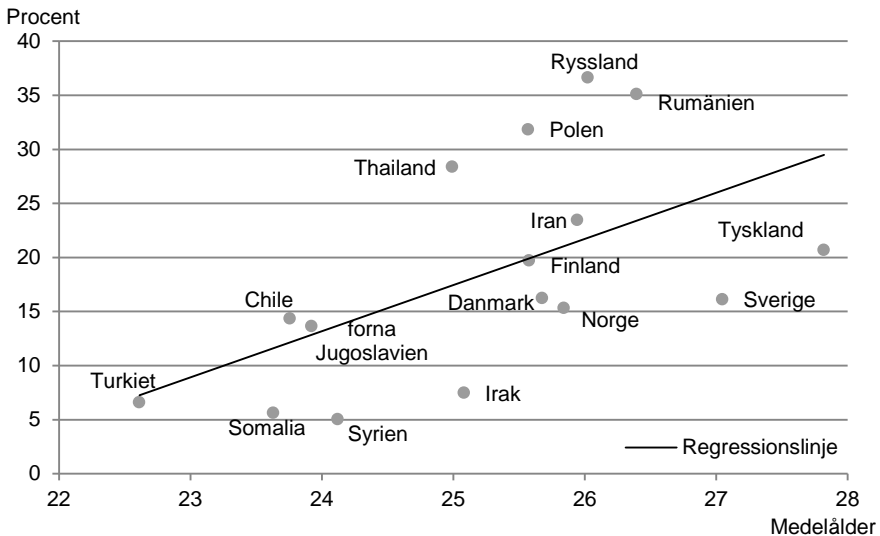


Kvinnor som bodde i Sverige vid 45 års ålder. Omfattar endast utrikes födda kvinnor som invandrade till Sverige vid 30 års ålder eller tidigare.

I diagram 3.13 sammanfattas sambandet mellan andelen mammor som förblev enbarnsmammor och ålder man påbörjade barnafödandet hos kvinnor födda i olika länder. I genomsnitt hade de grupper som påbörjade barnafödande senare högre andel mammor med bara ett barn. Sverigefödda kvinnor hade den näst högsta medelåldern vid första barnets födelse trots att andel Sverigefödda enbarnsmammor var relativt låg.

Diagram 3.13**Samband mellan medelålder vid första barnets födelse och andelen mammor som endast fick ett barn bland kvinnor födda i olika länder. Kvinnor födda 1960–1970**

Relationship between mean age at first birth and proportion of mothers with one child among women born in different countries. Women born between 1960 and 1970



Kvinnor som bodde i Sverige vid 45 års ålder. Omfattar endast utrikes födda kvinnor som invandrade till Sverige vid 30 års ålder eller tidigare.

Linjen dragen genom punkterna är en regressionslinje som visar sambandet mellan de två variablerna. Som framgår ovan hade grupperna som ligger ovanför linjen en högre andel enbarnsmammor än andra grupper som påbörjade barnafödandet i ungefär samma ålder. Här ingår till exempel kvinnor födda i Thailand, Polen, Ryssland och Rumänien. Grupperna som ligger under linjen hade färre enbarnsmammor än den genomsnittliga. Det inkluderar kvinnor födda i Tyskland, Sverige, Norge, Danmark, Irak, Syrien och Somalia.

4. Multivariat analys

Resultaten från föregående kapitel visar att det finns ett samband mellan benägenheten att förbli enbarnsmamma och de demografiska och socioekonomiska faktorerna som studerades. Andelen enbarnsmammor var högre bland de som fick första barnet sent, de som hade lägre utbildning, de som växte upp i storstäder, de som separerade från första barnets pappa och de som hade en äldre partner. En faktor i taget studerades. I detta avsnitt användas en multivariat regressionsanalys för att studera sambandet mellan barnafödande och flera socioekonomiska faktorer samtidigt. I likhet med tidigare avsnitt fokuserar analysen på kvinnor födda i Sverige.

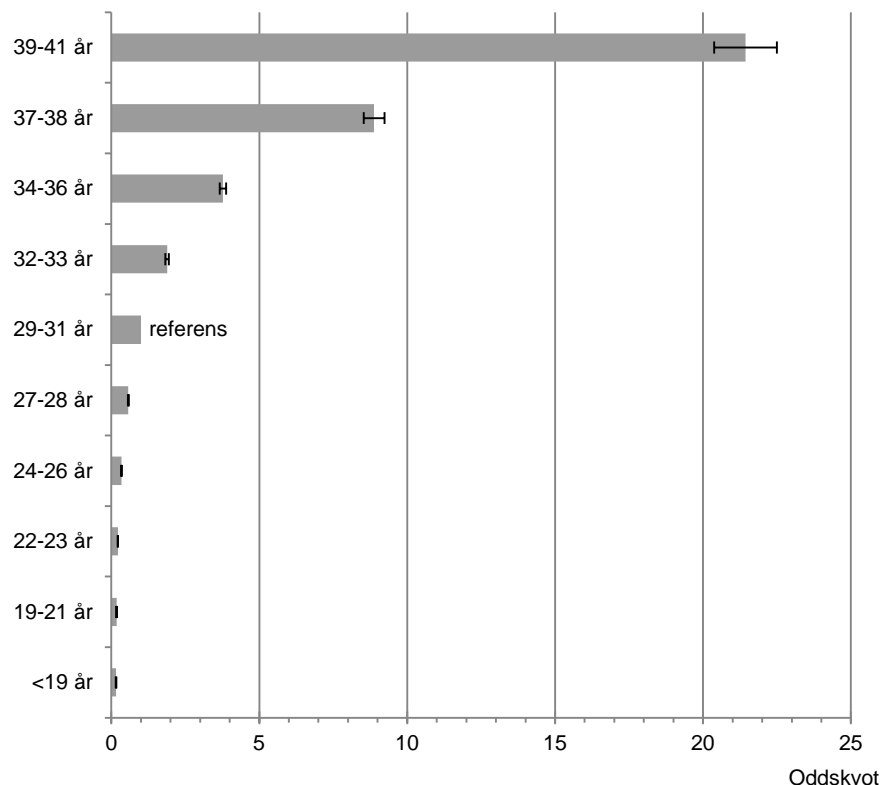
De faktorer som analyseras är: mammans födelseår, mammans och pappans utbildningsnivå, mammans ålder vid första barnets födelse, typ av kommun som mamman växte upp i, om de bor tillsammans med pappan till första barnet och ålderskillnaden mellan mamman och pappan. Analysen syftar till att studera om det finns skillnader i barnafödandet mellan mammor med flera liknade egenskaper, men som skiljer sig åt i någon annan egenskap. Exempelvis kan metoden se om det finns skillnad i benägenhet att förbli enbarnsmamma mellan kvinnor födda samma år, med samma utbildningsnivå, som växte upp i samma typ av kommun men som födde sitt första barn vid olika åldrar.

Den typ av regressionsanalys som används är logistik regression. Den logistiska modellen är användbar i situationer där det endast finns två möjliga utfall. Här är utfallen att endast få ett barn under sin fruktsamma period eller få fler barn än så. Resultaten presenteras i form av oddskvoter. En oddskvot högre än 1 innebär att benägenheten att förbli enbarnsmamma är högre i en grupp än i en annan grupp som valts som referensgrupp. Det omvända gäller för en oddskvot under 1. En mer utförlig beskrivning av metod, datamaterial och variabler finns i kapitel *Fakta om statistiken*.

I diagram 4.1 visas resultaten från regressionsanalysen efter mammans ålder vid första barnets födelse. Oddskvoterna var högre ju äldre mamman var när de fick första barnet. Det betyder att det finns ett samband mellan ålder vid första barnets födelse och benägenheten att förbli enbarnsmamma även när kvinnor med liknande födelseår, utbildningsnivå, typ av kommun, familjeförhållande och ålderskillnad mellan mamman och pappan jämförs.

Diagram 4.1**Oddsquoter för risken att förbli enbarnsmamma, efter ålder vid första barnets födelse. Kontrollerat för olika demografiska och socioekonomiska faktorer. Kvinnor födda i Sverige 1954–1970**

Odds ratios for the risk to remain one-child mother by age at first birth. Controlled for selected socioeconomic factors. Women born in Sweden between 1954 and 1970



Kontrollerat för födelseår, båda föräldrars utbildningsnivå, ålder vid första barnets födelse, typ av kommun som mamman växte upp i, familjeförhållande och åldersskillnad mellan mamma och pappa.

95% konfidensintervall visas.

Resultaten redovisas även i Bilaga 1.

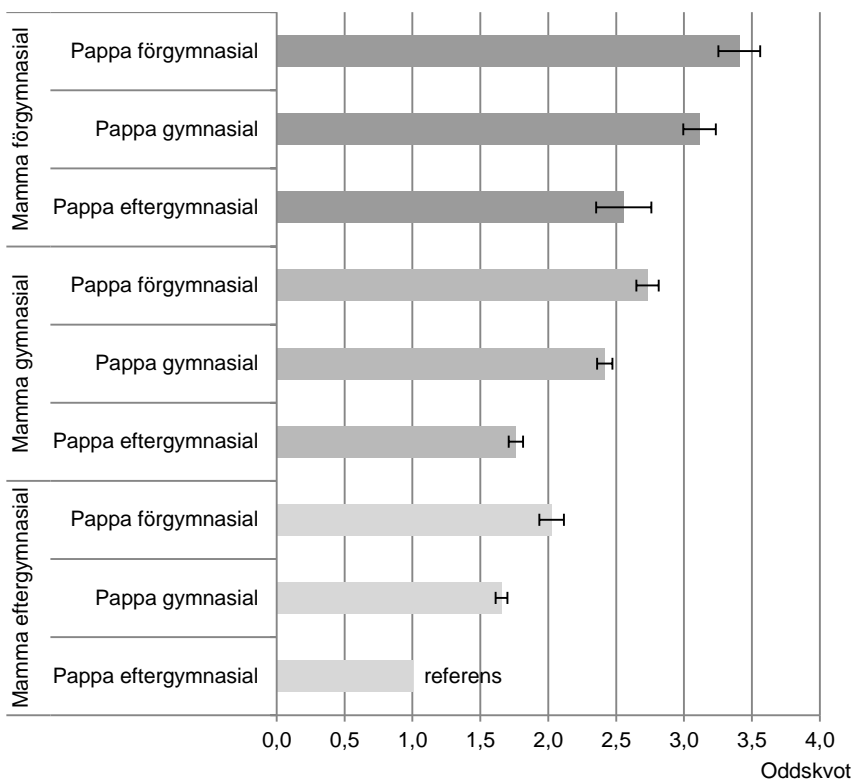
I diagram 4.2 visas resultaten från regressionsanalysen när det gäller föräldrarnas utbildningsnivå. Generellt sett skattade modellen högre oddsquoter för lågutbildade än högutbildade föräldrar. Det betyder att lågutbildade mammor är mer benägna att förbli enbarnsmammor även när kvinnor med liknande födelseår, ålder vid det första barnets födelse,

typ av kommun, familjeförhållande och åldersskillnad mellan mamman och pappan jämförs.

Diagram 4.2

Oddsquoter för risken att förbli enbarnsmamma, efter båda föräldrars utbildningsnivå. Kontrollerat för olika demografiska och socioekonomiska faktorer. Kvinnor födda i Sverige 1954–1970

Odds ratios for the risk to remain one-child mother by educational attainment of both parents. Controlled for selected socioeconomic factors. Women born in Sweden between 1954 and 1970



Kontrollerat för födelseår, båda föräldrars utbildningsnivå, ålder vid första barnets födelse, typ av kommun som mamman växte upp i, familjeförhållande och åldersskillnad mellan mamma och pappa.

95% konfidensintervall visas.

Resultaten redovisas även i Bilaga 1.

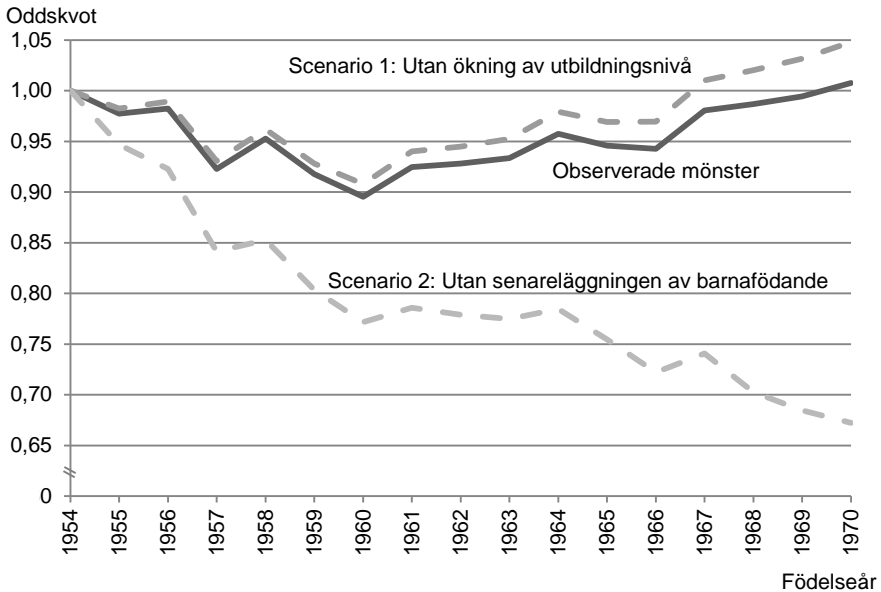
Ytterligare resultat från modellen visar ett samband mellan benägenheten att förbli enbarnsmamma och de andra socioekonomiska faktorerna som också studerades. Mammor som växte upp i storstäder, som var ensamboende och som hade en betydligt äldre partner hade högre benägenhet att förbli enbarnsmammor även när de andra förklarande variablerna förs in i modellen. Oddskvoterna för dessa variabler visas i tabell i *Bilaga 1*.

Som redovisas i föregående kapitel har de socioekonomiska faktorer som studeras förändrats mellan generationerna. Förändringarna är bland annat att allt fler kvinnor senarelagt barnafödandet till efter 30 års ålder och att andelen högskoleutbildade kvinnor har ökat. Ytterligare regressionsanalyser har gjorts för att uppskatta utvecklingen av andelen enbarnsmammor enligt fem hypotetiska scenarier: (1) om utbildningsnivån inte hade ökat, (2) om senareläggning av barnafödandet inte hade skett, (3) om bosättning i förorter inte hade ökat och (4) om andelen samboende mammor inte hade varierat över tid och (5) om ålderskillnaden mellan partnererna inte hade varierat över tid.

Resultaten av scenario 1 och 2 visas i diagram 4.3. Den heldragna linjen visar trenden i benägenheten att förbli enbarnsmamma som observerades bland mammor födda 1954–1970. De streckade linjerna visar de två hypotetiska scenarierna. Kvinnor födda 1954 är referensgruppen. Resultaten av scenario 1 tyder på att andelen mammor som förblev enbarnsmammor skulle ha varit högre även om antalet högutbildade mammor och pappor inte hade ökat. Resultaten av scenario 2 tyder på att andelen mammor som förblev enbarnsmammor inte skulle ha ökat om barnafödandet inte hade förskjutits mot allt äldre åldrar. Faktum är att andelen mammor som förblev enbarnsmammor skulle ha minskat när mammor födda i början av och i slutet av 1960-talet jämförs.

Diagram 4.3**Oddsquoter för risken att förbli enbarnsmamma enligt de hypotetiska scenarier 1 och 2**

Odds ratios for the risk to remain one-child mother under alternative hypothetical scenarios 1 and 2

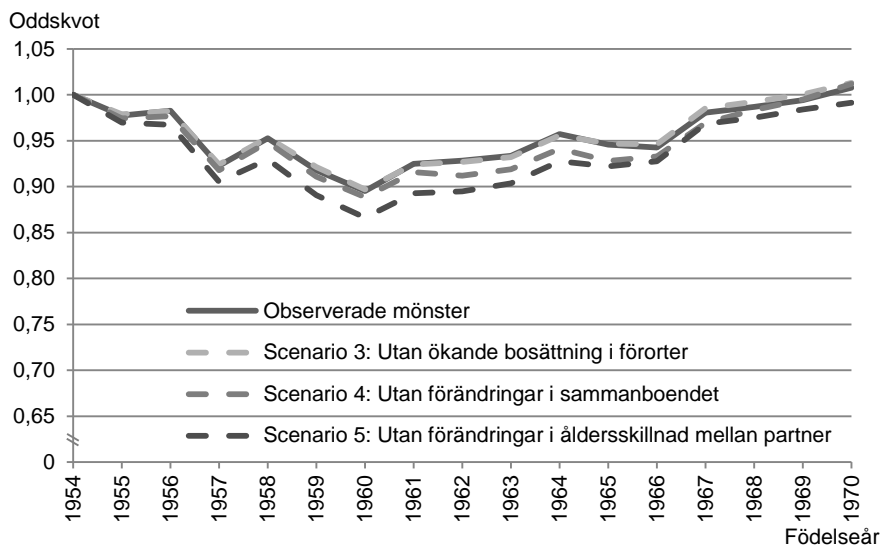


Kvinnor födda i Sverige 1954–1970. Kontrollerat av födelseår, båda föräldrars utbildningsnivå (bara scenario 1) och ålder vid första barnets födelse (bara scenario 2). Resultaten redovisas även i Bilaga 1.

Resultaten av scenario 3, 4 och 5 visas i diagram 4.4. Den heldragna linjen visar den observerade trenden i benägenheten att förbli enbarnsmamma. Resultaten tyder på att om andelen som fortfarande bodde tillsammans med pappan till första barnet och åldersskillnad mellan mamman och pappan inte hade varierat över generationer skulle andelen enbarnsmammor ha varit lägre än den observerade trenden. Utan ökande bosättning i förorter skulle andelen enbarnsmammor ha varit på nästan samma nivå.

Diagram 4.4 Oddsquoter för risken att förbli enbarnsmamma enligt de hypotetiska scenarier 3, 4 och 5

*Odds ratios for the risk to remain one-child mother under alternative
hypothetical scenarios 3, 4 and 5*



Kvinnor födda i Sverige 1954–1970. Kontrollerat av födelseår, typ av kommun som mamman växte upp i (bara scenario 3), familjeförhållande (bara scenario 4) och åldersskillnad mellan mamman och pappan (bara scenario 5).

Resultaten redovisas även i Bilaga 1.

Dessa fem scenarier beskriver hur utvecklingen av utfallsvariabeln skulle ha blivit om en faktor hade förblivit konstant, medan de andra variablerna förändrats. Dessa statistiska scenarier ger värdefull kunskap om möjliga framtida trender. Linjen för scenario 2 ligger särskilt långt bort från den observerade trenden i jämförelse med linjerna för scenario 1, 3, 4, och 5. Det tyder på att senareläggningen av barnafödandet var av större betydelse för utvecklingen av andelen enbarnsmammor än förändringarna i de andra faktorer som studerades. Om kommande generationer fortsätter att skjuta upp barnafödandet i samma takt som de senaste drygt 60 åren kommer andelen enbarnsmammor troligtvis fortsätta att öka även om andelen högskoleutbildade fortsätter att öka..

5. Sammanfattande kommentarer

Föreliggande studie ger ökad insikt i hur förekomsten av enbarnsföräldrar har utvecklats bland de senaste generationerna kvinnor. Studien analyserar andelen mammor som endast fick ett barn. Studien fokuserar på kvinnor födda i mitten av 1940-talet till slutet av 1960-talet. Statistiken är uppdelad på olika demografiska och socioekonomiska variabler.

Resultaten tyder på att det finns ett samband mellan benägenheten att förbli enbarnsmamma och de faktorerna som studerats. Allt fler kvinnor i senare generationer har fött sitt första barn efter 30 års ålder och benägenheten att förbli enbarnsmamma var högre bland de som fött sitt första barn vid äldre ålder. Detta är särskilt fallet för de som påbörjade barnafödandet efter 35 års ålder. Exempelvis fick drygt hälften av de som födde sitt första barn vid 37–38 års ålder bara ett barn. Det finns också ett samband mellan andelen enbarnsmammor och ålderskillnad mellan mamman och pappan. Generellt sett var andelen enbarnsmammor högre bland kvinnor som hade en partner som var äldre än de själva.

Andelen enbarnsmammor varierar även mellan kvinnor med olika utbildningsnivåer. Benägenheten att förbli enbarnsmamma var lägre bland högskoleutbildade kvinnor som hade en högutbildad partner. Dessutom har eftergymnasial utbildning blivit allt vanligare bland de yngre generationerna. Nästan hälften av mammorna födda i slutet av 1960-talet hade eftergymnasial utbildning. Framtida studier kan ge ytterligare kunskap om enbarnsföräldrar genom att dela upp gruppen universitetsutbildade i olika utbildningsinriktningar (Hoem et al. 2006).

Det finns även regionala skillnader i andelen som förblir enbarnsmammor. Det var mer vanligt bland mammor som växt upp i storstäder än på mindre orter. En förklaring till detta är att några aspekter av livet i en tätbefolkad miljö gör det svårare att ha en stor familj, bland annat faktorer som bostadsbrist och högre levnadskostnader. En annan förklaring är att de som planerar att få flera barn är mer benägna att flytta från storstäder till förorter eller mindre städer, en process som demografer kallar selektiv flyttning (Kulu et al. 2009).

Det finns även ett samband mellan familjeförhållande och benägenheten att få ett andra barn. Andelen enbarnsmammor var högre bland de som

inte bodde tillsammans med pappan till sitt första barn. Dock bör det också noteras att andelen enbarnsmammor har ökat något över tid bland de som bor tillsammans med pappan till sitt första barn.

Benägenheten att förbli enbarnsmamma var högre bland kvinnor födda i EU-länder utom Norden och mindre bland de födda i länder utanför Europa med lägre utvecklingsnivå. När det gäller de vanligaste födelseländerna representerade i Sverige var andelen enbarnsmammor högre bland kvinnor födda i Ryssland, Rumänien och Polen och lägre bland födda i Turkiet, Somalia och Syrien. En förklaring till detta är bland annat att kvinnor födda i olika länder påbörjar sitt barnafödande vid olika åldrar.

För att kunna ta hänsyn till barn födda före det att kvinnorna flyttade till Sverige omfattar analysen endast utrikes födda kvinnor som invandrade till Sverige vid 30 års ålder eller tidigare. Ytterligare studier som jämför skillnader i barnafödande mellan yngre och äldre utrikes födda skulle vara användbara.

Multivariata analyser användes för att uppskatta utvecklingen av förekomsten av enbarnsmammor i olika generationer enligt fem hypotetiska scenarier. Det visade sig att senareläggningen av barnafödande var av större betydelse för ökningen av andelen enbarnsmammor än förändringar i de andra faktorerna som studerades. Om kommande generationer fortsätter att skjuta upp barnafödandet i samma takt som äldre generationer gjort kommer andelen enbarnsmammor troligtvis att fortsätta att öka. Detta trots andra faktorer som till exempel ytterligare ökning av andelen högskoleutbildade.

Fakta om statistiken

Detta omfattar statistiken

Datamaterial

Det datamaterial som används i denna rapport har hämtats från flera av SCB:s register. Uppgifter om olika generationer kvinnor som bodde i Sverige vid 45 års ålder har hämtats från Historiska befolkningsregistret (HBR). Kvinnor födda 1945 till 1970 har studerats. Dessa kvinnor fyllde 45 år mellan 1990 och 2015 och födde barn mellan 1960 och 2015.

Uppgifter om barnafödandet kommer från Flergenerationsregistret. I detta register finns en koppling mellan föräldrar och barn. Detta visar både om barnet är fött i Sverige eller om barnet är fött utomlands och har invandrat till Sverige. I beräkningarna ingår endast biologiska barn.

Utbildningsnivå kommer från Utbildningsregistret (UREG) och information från åren 1990–2014 har använts. Uppgifterna avser högsta utbildningsnivå vid 45 års ålder. Det innebär att utbildningsnivån kan skilja sig från den utbildningsnivå som individen hade vid barnets födelse. Aggregering av enskilda utbildningar till förgymnasial-, gymnasial- och eftergymnasialnivå gjordes enligt svensk utbildningsnomenklatur (SUN 2000).

Information om födelseland och om kommunen kvinnor bodde i vid 15 och 22 års ålder har hämtats från HBR.

För närmare beskrivning av HBR se publikationen *Historiska befolkningsregistret* i serien *Bakgrundsfakta till Befolknings- och väldfärdsstatistik* (SCB 2005). För närmare beskrivning av Flergenerationsregistrets innehåll och kvalitet se publikationen *Flergenerationsregistret 2012 - En beskrivning av innehåll och kvalitet* i serien *Bakgrundsfakta till Befolknings- och väldfärdsstatistik* (SCB 2013). Mer information om UREG finns på SCB:s webbplats (<http://www.scb.se/uf0506>).

Information om vad svenska kvinnor tycker är det idealiska antalet barn per familj kommer från Eurobarometern, en återkommande attitydsundersökning som görs i alla länder inom EU av Europeiska kommissionen. Uppgifter har hämtats från Leibniz Institute for the Social Sciences Data Archive (GESIS). För närmare beskrivning av attitydsundersökningen se Eurobarometer (2001, 2006, 2011).

Definitioner och förklaringar

Par och familjeförhållande

Med par menas här genomgående en kvinna och en man som har fått barn tillsammans, oavsett om de har bott tillsammans eller inte. De par som är folkbokförda på samma adress räknas som att de är samboende. Par som är gifta med varandra men som inte bor på samma adress räknas här som ensamboende.

Kommungrupp

I denna rapport kategoriseras kommuner efter fyra olika kategorier: storstäder, förorter till storstäder, större städer och övriga kommuner. Denna indelning bygger på Sveriges Kommuner och Landstings kommungruppsindelning från den 1 januari 2011 (SKL 2010). SKL indelade de 290 kommuner som finns i Sverige i tio grupper efter vissa strukturella egenskaper som bland annat befolkningsstorlek, pendlingsmönster och näringslivsstruktur.

I denna rapport består gruppen *större städer* av två kommungrupper: Större städer och Förortskommuner till större städer. Gruppen *övriga kommuner* är en sammanslagning av sex kommungrupper: Pendlingskommuner, Turism- och besöksnäringskommuner, Varuproducerande kommuner, Glesbygdskommuner, Kommuner i tätbefolkad region och Kommuner i glesbefolkad region. De andra två grupperna, *storstäder* och *förorter till storstäder*, innehåller samma kommuner som anges i SKL:s indelning.

I gruppen *storstäder* ingår kommuner med en folkmängd över 200 000 invånare: Stockholm, Göteborg och Malmö. 2. Gruppen *förorter till storstäder* inkluderar kommuner där över hälften av nattbefolkningen pendlar till arbetet i någon av storstäderna. Fördelningen av alla 290 kommuner redovisas i *Bilaga 1*.

Indelning efter födelseland

I analyserna delas de utrikes födda in i fem olika grupper efter deras födelseland. Europa är indelat i tre delar: Norden (utom Sverige), EU (utom Norden) och övriga Europa. Länder utanför Europa är indelade i två grupper efter deras utvecklingsnivå som mäts med Human Development Index (HDI). Detta är ett index som tas fram årligen av FN där hänsyn tas till landets bruttonationalinkomst per capita, medellivslängd och utbildningsnivå. Här används indelningen som redovisas i Human

Development Report 2014. FN redovisar fyra grupper, mycket hög, hög, medel och låg HDI. Här har grupperna mycket hög och hög HDI slagits samman till gruppen högre HDI. Grupperna medel och låg HDI har slagits samman till gruppen lägre HDI.

Några länder utanför Europa saknar uppgift om HDI. Det är Somalia, Nauru, Tuvalu, Marshallöarna, Sydsudan och Nordkorea. Sydsudan saknar uppgift om alla de i HDI inkluderade komponenterna och läggs till i samma grupp som Sudan, det vill säga i gruppen med lägre HDI. För de övriga länderna finns uppgifter om medellivslängd och länderna förs till samma grupp som länder med liknande medellivslängd. Det betyder att Somalia, Tuvalu, och Nordkorea ingår i gruppen med lägre HDI och Nauru och Marshallöarna ingår i gruppen med högre HDI.

Det finns dessutom några områden; Anguilla, Brittiska Jungfruöarna och Taiwan som saknas i FN:s statistik. Anguilla och Brittiska Jungfruöarna läggs till i gruppen med högre HDI, samma som Saint Kitts and Nevis. Taiwan och Bermuda läggs också till i denna grupp då andra källor om medellivslängd och BNP (CIA World Factbook) visar på att de borde tillhöra gruppen med högre HDI.

Bosnien-Hercegovina, Kosovo, Makedonien och Montenegro visas som forna Jugoslavien i gruppen övriga Europa. Kroatien och Slovenien ingår i gruppen EU-länder utom Norden.

- Norden (utom Sverige): Danmark, Finland, Island, Norge.
- EU-länder (utom Norden): Belgien, Bulgarien, Cypern, Estland, Frankrike, Gibraltar, Grekland, Irland, Italien, Kroatien, Lettland, Litauen, Luxemburg, Malta, Nederländerna, Polen, Portugal, Rumänien, Slovakien, Slovenien, Spanien, Storbritannien och Nordirland, Tjeckien, Tyskland, Ungern, Österrike.
- Övriga Europa (Europa utom Norden och EU-länder): Albanien, Andorra, forna Jugoslavien, Liechtenstein, Moldavien, Monaco, Ryssland, San Marino, Schweiz, Turkiet, Ukraina, Vitryssland.
- Länder (utanför Europa) med högre HDI: Algeriet, Antigua och Barbuda, Argentina, Armenien, Australien, Azerbajdzjan, Bahamas, Bahrain, Barbados, Belize, Bermuda, Brasilien, Brittiska Jungfruöarna, Brunei Darussalam, Chile, Colombia, Costa Rica, Dominica, Dominikanska Republiken, Ecuador, Fiji, Förenade Arabemiraten, Georgien, Grenada, Hongkong, Iran, Israel, Jamaica, Japan, Jordanien, Kanada, Kazakstan, Kina, Kuba, Kuwait, Libanon, Libyen, Malajiska Förbundet,

Malaysia, Marshallöarna, Mauritius, Mexiko, Mongoliet, Nauru, Nya Zeeland, Oman, Palau, Panama, Peru, Qatar, S:t Kitts och Nevis, S:t Lucia, S:t Vincent och Grenadinerna, Samoa, Saudiarabien, Seychellerna, Singapore, Sri Lanka, Surinam, Sydkorea, Taiwan, Thailand, Tonga, Trinidad och Tobago, Tunisien, Uruguay, USA, Venezuela, Västra Samoa.

• Länder (utanför Europa) med lägre HDI: Afghanistan, Angola, Bangladesh, Benin, Bhutan, Bolivia, Botswana, Burkina Faso, Burundi, Centralafrikanska Republiken, Comorererna, Djibouti, Egypten, Ekvatorialguinea, El Salvador, Elfenbenskusten, Eritrea, Etiopien, Filippinerna, Gabon, Gambia, Gaza-området, Ghana, Guatemala, Guinea, Guinea-Bissau, Guyana, Haiti, Honduras, Indien, Indonesien, Irak, Kambodja, Kamerun, Kap Verde, Kenya, Kirgizistan, Kiribati, Kongo, Laos, Lesotho, Liberia, Madagaskar, Malawi, Maldiverna, Mali, Marocko, Mauretanien, Mikronesien, Moçambique, Myanmar, Namibia, Nepal, Nicaragua, Niger, Nigeria, Nordkorea, Pakistan, Palestina, Papua Nya Guinea, Paraguay, Rwanda, Salomonöarna, Sao Tomé och Príncipe, Senegal, Sierra Leone, Sikkim, Somalia, Sudan, Swaziland, Sydafrika, Sydjemen, Sydsudan, Syrien, Tadjikistan, Tanzania, Tchad, Togo, Turkmenistan, Uganda, Uzbekistan, Vanuatu, Vietnam, Västbanken, Yemen, Zambia, Zanzibar, Zimbabwe, Östtimor.

Human Development Index (HDI)

HDI är ett mått på ländernas utvecklingsnivå som tas fram årligen av FN sedan 1990. Det är uppbyggt av tre delar: ett långt och hälsosamt liv, kunskap, och dräglig levnadsstandard. I denna framskrivning används uppgifter som publicerades i Human Development Report 2014.

Ett långt och hälsosamt liv mäts genom medellivslängd vid födelsen. Det mäts i antal år som en nyfödd förväntas leva om de åldersspecifika dödsriskerna skulle ligga kvar på samma nivå under hela barnets liv som under födelseåret.

Kunskap mäts genom det aritmetiska medelvärdet av antal år i utbildning och förväntat antal skolår. Antal år i utbildning beräknas genomsnittligt antal skolår för befolkningen vid 25 års ålder eller äldre. Förväntat antal skolår beräknas i antal år som en nybörjare förväntas gå i skolan om det rådande mönstret består under barnets skolgång.

Levnadsstandard mäts genom bruttonationalinkomsten (BNP) per capita. Det mäts i det sammanlagda värdet av de varor och tjänster som produceras i ett land per invånare under ett visst år. BNP är justerat för så

kallat köpkraftsparitet, det vill säga för faktorinkomster (löne-, kapital- och företagarkinomster) till/från utlandet.

Så görs statistiken

Andelen som förblir enbarnsmammor

Låt N_p^t vara antalet kvinnor födda år t som har fått minst p barn vid slutet av barnafödande åldrar (till exempel, vid 45 års ålder). Andelen mammor födda år t som förblir enbarnsmammor mäts som:

$$P^t = 1 - \frac{N_2^t}{N_1^t}$$

Beräkningarna har gjorts för de som bodde i Sverige vid 45 års ålder. De som har avlidit eller emigrerat är inte med i beräkningarna. På samma sätt har andelen mammor som förblev enbarnsmammor i olika demografiska och socioekonomiska grupper beräknats.

Logistik regression

En multivariat logistik regression används för att studera sambandet mellan barnafödande och flera socioekonomiska faktorer samtidigt. Den logistiska modellen är användbar i situationer där det endast finns två möjliga utfall, d.v.s. $Y=1$ vid positivt utfall och $Y=0$ vid negativt utfall. I det här fallet är det positiva utfallet att inte få ett andra barn efter första barnets födelse.

I modellerna jämförs hur vanligt det var att inte få ett barn till bland mammor med olika egenskaper. Resultaten presenteras i form av odds-kvoter. En oddskvot över 1 innebär att benägenheten att förbli enbarnsmammor är högre i en grupp än i en annan grupp som valts som referensgrupp. Det omvända gäller för en oddskvot under 1.

Följande faktorer ingår i analyserna: mammans födelseår, mammans och pappans utbildningsnivå, mammans ålder vid första barnets födelse, typ av kommun som mamman växte upp i, om de fortfarande bor tillsammans med pappan till det första barnet och åldersskillnad mellan mamman och pappan. En detaljerad lista över alla variabler ingår i *Bilaga 1*.

Statistikens tillförlitlighet

Det datamaterial som är utgångspunkt för denna studie är SCB:s Historiska befolkningsregister (HBR) och Flergenerationsregistret.

Registren är baserade på uppgifter från folkbokföringen. Brister i rapporteringen om utvandring kan resultera i övertäckning om inte flyttning anmäls till folkbokföringen. Genomförda studier tyder på att registret innehåller en del personer som inte längre bor i landet, men det uppskattas att de utgör mindre än en procent av den totala befolkningen. Andelen är däremot högre bland utrikes födda (SCB 2015).

Uppgifter om kvinnans och mannens antal födda barn kommer från Flergenerationsregistret. Detta register innehåller uppgifter om föräldrar födda 1932 och senare (som var vid liv 1961). Uppgiften om pappan saknas något oftare än uppgiften om mamman vilket gör att analysen av ålderskillnaden mellan mammor och pappor fattas hos vissa par. Andelen barn med uppgift om fadern har dock ökat med tiden. Det innebär att färre uppgifter saknas för yngre generationer. Exempelvis har tidigare studier beräknat att uppgifter om fadern saknas för 660 barn av de totalt 90 000 barn som föddes under år 2000 (SCB 2012).

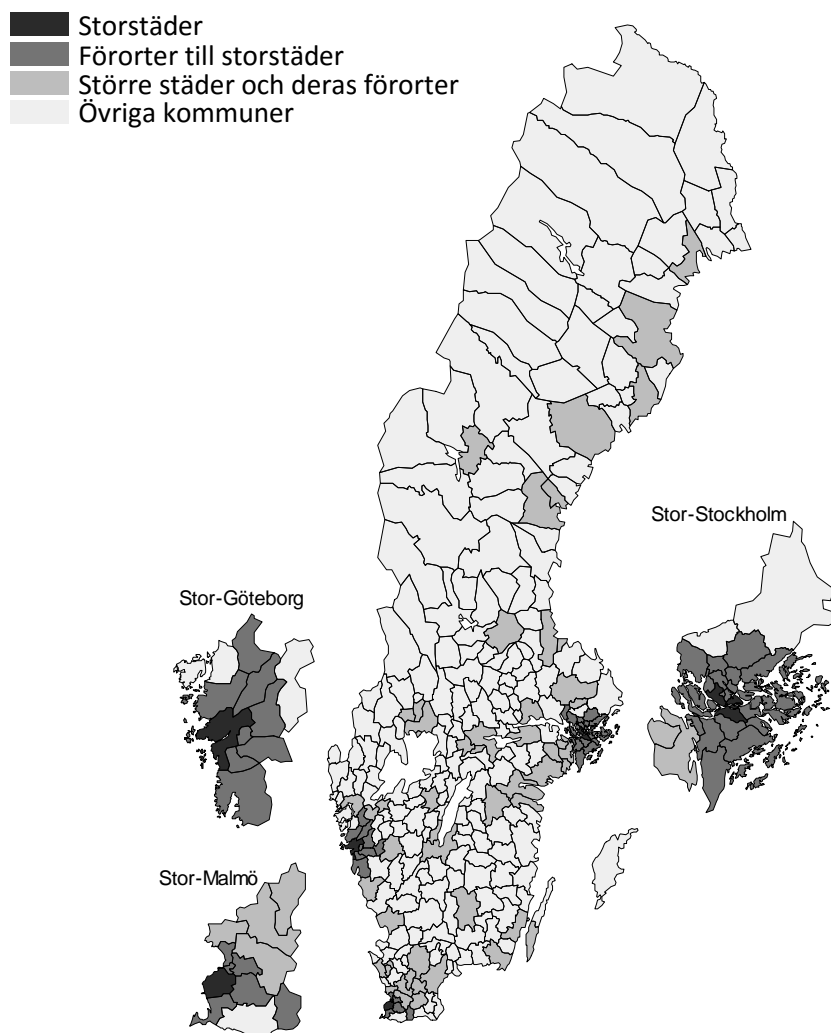
Barnafödandet för utrikes födda innan invandringen till Sverige är uppskattat genom de barn som någon gång varit folkbokförda i Sverige. Barn som utrikes födda har fått före invandringen men som inte följer med till Sverige finns inte i SCB:s register. Det är svårt att uppskatta hur vanligt det är att barn inte invandrar med sin mamma. Det är antagligen vanligare bland de mammor som är äldre då de invandrar. Då barnet uppnått vuxen ålder stannar de i större utsträckning kvar i ursprungslandet. De kan också bo kvar i hemlandet med sin pappa eller annan släkting, det är också möjligt att barnet har avlidit innan mammans invandring. För att minska risken att det totala antalet barn underskattas examinerade denna rapport bara kvinnor som har flyttat till Sverige vid 30 års ålder eller yngre. Om de hade fått några barn innan invandringen var barnen små och hade troligen följt med till Sverige. För närmare beskrivning av barnafödande före och efter invandring se rapporten *Utrikes föddas barnafödande* (SCB 2014).

Referenser

- Andersson, G., Hank, K., Rønsen, M., & Vikat, A. (2006). "Gendering family composition: Sex preferences for children and childbearing behavior in the Nordic countries". *Demography*, 43(2), 255–267.
- Andersson, G., Rønsen, M., Knudsen, L.B., Lappegård, T., Neyer, G., Skrede, K., Teschner, K. and Vikat, A. (2009). "Cohort Fertility Patterns in the Nordic Countries". *Demographic Research*, 20(14), 313–352.
- Balbo, N., & Barban, N. (2014). "Does fertility behavior spread among friends?". *American Sociological Review*, 79(3), 412–431.
- Eurobarometer 56.2 (2001). *GESIS - Leibniz Institute for the Social Sciences Data Archive*, Cologne. Data file version 1.0.1.
- Eurobarometer 65.1 (2006). *GESIS - Leibniz Institute for the Social Sciences Data Archive*, Cologne. Data file version 1.0.1.
- Eurobarometer 75.4 (2011). *GESIS - Leibniz Institute for the Social Sciences Data Archive*, Cologne. Data file Version 3.0.1.
- Frejka, T. (2008). "Overview chapter 2: Parity distribution and completed family size in Europe - Incipient decline of the two-child family model?". *Demographic Research*, 19(14), 47–72.
- Haandrikman, K. (2014). "Binational marriages in Sweden: Is there an EU effect?". *Population, Space and Place*, 20(2), 177–199.
- Hoem, J. M., Neyer, G., & Andersson, G. (2006). "Education and childlessness: The relationship between educational field, educational level, and childlessness among Swedish women born in 1955–59". *Demographic Research*, 14(15), 331–380.
- Kulu, H., Boyle, P. J., & Andersson, G. (2009). "High suburban fertility: Evidence from four Northern European countries". *Demographic Research*, 21(31), 915–944.
- Mason, K. O. (1997). "Explaining fertility transitions". *Demography*, 34(4), 443–454.

- Montgomery, M. R., & Casterline, J. B. (1996). "Social learning, social influence, and new models of fertility". *Population and Development Review*, 22, 151–175.
- Oláh, L. S. (2003). "Gendering fertility: Second births in Sweden and Hungary". *Population Research and Policy Review*, 22(2), 171–200.
- SCB (1999). *Befolkningsutvecklingen under 250 år - Historisk statistik för Sverige*. Demografiska Rapporter 1999:2.
- SCB (2005). *Historiska befolkningsregistret*. Bakgrundsfakta till Befolknings- och väldfärdsstatistik 2005:4.
- SCB (2007). *Barn och deras familjer 2006*. Demografiska Rapporter 2007:4.
- SCB (2008). *Ungdomars flytt hemifrån*. Demografiska Rapporter 2008:5.
- SCB (2011a). *Tredje barnet - en ny trend?* Demografiska Rapporter 2011:1.
- SCB (2011b). *Olika generationers barnafödande*. Demografiska Rapporter 2011:3.
- SCB (2012). *Sambo, barn, gift, isär? Parbildning och separationer bland förstagångsföräldrar*. Demografiska Rapporter 2012:1.
- SCB (2013). *Flergenerationsregistret 2012 - En beskrivning av innehåll och kvalitet*. Bakgrundsfakta till Befolknings- och väldfärdsstatistik 2013:1.
- SCB (2014). *Utrikes föddas barnafödande - före och efter invandring*. Demografiska Rapporter 2014:4.
- SCB (2015). *Övertäckning i Registret över totalbefolkningen - en registerstudie*. Bakgrundsfakta till Befolknings- och väldfärdsstatistik 2015:1.
- SCB (2016). *Från Finland till Afghanistan: invandring och utvandring för födda i olika länder sedan 1970*. Demografiska Rapporter 2016:1.
- SKL (2010). *Kommungruppsindelning 2011: Revidering av Sveriges kommuner och landstings kommungruppsindelning*. Sveriges Kommuner och Landsting, Stockholm.
- UNDP (2014). *Human Development Report 2014*. United Nations Development Programme, New York.

Bilaga 1

Figur T.1**Kategorisering av kommuner efter urbaniseringsgrad***Categorization of municipalities by level of urbanization*

Indelning grundrar sig på SKL:s kommungrupindelning. Se avsnitt *Fakta om statistiken*.

Tabell T.1**Antal kvinnor som fick minst ett barn och andelen som förblev enbarnsmammor vid 45 års ålder, efter födelseår. Kvinnor födda i Sverige**

Number of women who gave birth to at least one child and percentage of those with only one child, by cohort. Women born in Sweden

Födelseår	Antal kvinnor som fick minst ett barn	Procent som endast fick ett barn	45 års ålder vid år
1945	52 492	18,6	1990
1946	52 277	18,1	1991
1947	50 953	18,3	1992
1948	50 171	18,1	1993
1949	47 815	17,8	1994
1950	45 018	17,9	1995
1951	42 889	17,8	1996
1952	42 881	17,9	1997
1953	42 771	17,1	1998
1954	40 769	17,0	1999
1955	41 719	16,6	2000
1956	41 461	16,7	2001
1957	41 796	15,9	2002
1958	40 966	16,1	2003
1959	40 295	15,8	2004
1960	39 682	15,4	2005
1961	40 196	15,8	2006
1962	41 392	15,7	2007
1963	43 510	15,7	2008
1964	47 663	16,1	2009
1965	47 537	16,1	2010
1966	47 543	16,0	2011
1967	46 913	16,3	2012
1968	44 110	16,6	2013
1969	41 513	16,8	2014
1970	42 629	16,9	2015
Summa	1 156 961		

Kvinnor som bodde i Sverige vid 45 års ålder.

Tabell T.2**Andel mammor som endast fick ett barn, efter födelseår och ålder vid första barnets födelse. Kvinnor födda i Sverige***Proportion of mothers with only one child, by cohort and age at the birth of the first child. Women born in Sweden*

Födelseår	Ålder vid första barnets födelse				
	<19 år	19–21 år	22–23 år	24–26 år	27–28 år
1945–47	11,6	13,2	13,4	16,2	22,6
1948–50	12,4	12,9	13,4	15,4	19,4
1951–53	12,8	12,9	12,5	14,2	17,4
1954–56	13,1	11,3	11,2	11,9	14,2
1957–59	10,9	9,8	9,3	9,5	11,9
1960–62	9,0	8,1	7,4	8,9	12,3
1963–65	8,4	7,5	7,4	9,8	13,5
1966–68	7,6	7,2	7,9	10,4	13,9
1969–70	7,9	8,3	9,0	11,0	12,2

Födelseår	29–31 år	32–33 år	34–36 år	37–38 år	39–41 år
1945–47	31,3	41,0	54,2	67,3	78,7
1948–50	27,0	37,9	49,3	64,3	79,9
1951–53	22,8	32,2	45,6	62,4	80,2
1954–56	19,1	28,5	45,5	63,8	78,1
1957–59	18,4	28,5	45,0	64,3	76,8
1960–62	18,8	29,2	42,9	59,3	76,6
1963–65	19,0	28,4	38,2	55,4	73,8
1966–68	17,3	23,6	34,5	53,5	72,2
1969–70	14,9	20,6	32,6	52,8	74,8

Kvinnor som bodde i Sverige vid 45 års ålder.

Tabell T.3**Logistik regressionsanalys. Sannolikhet att vara enbarnsmamma vid 45 års ålder bland kvinnor som har fått sitt första barn före 45 års ålder kontrollerat för födelseår, utbildningsnivå, ålder, kommun, familjeförhållande och åldersskillnad mellan partner**

Logistic regression analysis of the probability to be a one-child mother at age 45 among women who had their first child before age 45, controlled for birth cohort, education, age, municipality, cohabitation status and age difference between partners

	Oddsquot	95% konfidensintervall	
Födelseår			
1954	1		
1955	0,93	0,89	0,97
1956	0,89	0,85	0,93
1957	0,79	0,76	0,83
1958	0,80	0,76	0,83
1959	0,73	0,70	0,77
1960	0,70	0,67	0,73
1961	0,71	0,68	0,74
1962	0,70	0,66	0,73
1963	0,70	0,67	0,74
1964	0,72	0,69	0,75
1965	0,70	0,67	0,73
1966	0,69	0,66	0,72
1967	0,71	0,68	0,75
1968	0,69	0,66	0,72
1969	0,68	0,65	0,71
1970	0,67	0,64	0,70
Utbildningsnivå			
Mamma förgymnasial, pappa förgymnasial	3,41	3,25	3,57
Mamma förgymnasial, pappa gymnasial	3,11	2,99	3,24
Mamma förgymnasial, pappa eftergymnasial	2,56	2,35	2,78
Mamma gymnasial, pappa eftergymnasial	2,73	2,65	2,82
Mamma gymnasial, pappa förgymnasial	2,42	2,36	2,47
Mamma gymnasial, pappa gymnasial	1,76	1,71	1,82
Mamma eftergymnasial, pappa förgymnasial	2,03	1,94	2,12
Mamma eftergymnasial, pappa gymnasial	1,66	1,61	1,70
Mamma eftergymnasial, pappa eftergymnasial	1		

Tabell T.3 (forts.)

	Oddsquot	95% konfidensintervall	
Ålder vid första barnets födelse			
<19 år	0,16	0,15	0,17
19–21 år	0,18	0,17	0,18
22–23 år	0,22	0,21	0,23
24–26 år	0,34	0,33	0,35
27–28 år	0,57	0,56	0,59
29–31 år	1		
32–33 år	1,89	1,83	1,94
34–36 år	3,77	3,66	3,89
37–38 år	8,88	8,53	9,25
39–41 år	21,44	20,38	22,55
>41 år	128,83	108,99	152,30
Typ av kommun där kvinnor bodde i vid 15 och 22 års ålder			
Storstad vid 15 års ålder			
Storstad vid 22 års ålder	1,08	1,05	1,11
Förort vid 22 års ålder	1,02	0,96	1,09
Övriga vid 22 års ålder	0,92	0,84	1,00
Förort vid 15 års ålder			
Storstad vid 22 års ålder	0,92	0,88	0,96
Förort vid 22 års ålder	0,92	0,89	0,94
Övriga vid 22 års ålder	0,92	0,86	0,99
Övrig kommun vid 15 års ålder			
Storstad vid 22 års ålder	0,97	0,94	1,01
Förort vid 22 års ålder	0,99	0,94	1,05
Övriga vid 22 års ålder	1		
Familjeförhållande med pappan till första barn vid 45 år			
Samboende	1		
Ensamboende	3,63	3,56	3,69
Åldersskillnad mellan mamman och pappan			
Mor 3 eller flera år äldre än far	0,83	0,81	0,86
0–2 år åldersskillnad	1		
Mor 3 till 5 år yngre än far	1,22	1,20	1,25
Mor 6 eller flera år yngre än far	1,73	1,70	1,77
-2 Log L	431 992		
N	616 872		

Kvinnor födda i Sverige och som bodde i Sverige vid 45 års ålder.

Tabell T.4**Logistik regressionsanalys. Sannolikhet att vara enbarnsmamma vid 45 års ålder bland kvinnor som har fått sitt första barn före 45 års ålder kontrollerat för olika demografiska och socioekonomiska egenskaper i taget**

Logistic regression analysis of the probability to be a one-child mother at age 45 among women who had their first child before age 45, controlled for selected demographic and socioeconomic characteristics at a time

	Oddsquot			
	Modell 1	Modell 2	Modell 3	Modell 4
Födelseår				
1954	1	1	1	1
1955	0,98	0,98	0,97	0,97
1956	0,98	0,98	0,98	0,97
1957	0,92	0,92	0,92	0,91
1958	0,95	0,95	0,95	0,93
1959	0,92	0,92	0,91	0,89
1960	0,90	0,90	0,89	0,87
1961	0,92	0,92	0,92	0,89
1962	0,93	0,93	0,91	0,89
1963	0,93	0,93	0,92	0,90
1964	0,96	0,96	0,94	0,93
1965	0,95	0,95	0,93	0,92
1966	0,94	0,95	0,93	0,93
1967	0,98	0,99	0,97	0,97
1968	0,99	0,99	0,98	0,98
1969	0,99	1,00	0,99	0,98
1970	1,01	1,01	1,01	0,99
Ytterligare kontrollvariabler				
	inget annat	kommuner	familjeförhållande	åldersskillnad
-2 Log L	529 895	528 555	523 382	522 407
N	616 872	616 872	616 872	616 872

Kvinnor födda i Sverige och som bodde i Sverige vid 45 års ålder.

Se beskrivning av kontrollvariablerna om kommuner, familjeförhållande och åldersskillnad i tabell T.3

In English

Summary

Previous studies have shown that in Sweden the vast majority of women who have their first child end up having a second child. Using the Swedish registers from 1969 to 2015, the present study investigates if this pattern has changed in the younger generations. The proportion of mothers who had only one child is examined. The analysis focuses on the cohorts of women born between 1945 and 1970. They are followed up to age 45.

The results show that the proportion of mothers with only one child has declined steadily in the cohorts born between 1945 and 1960. This trend has reversed in the younger generations however. Not to have a second child became increasingly more common among women born between 1960 and 1970.

In order to get further insight on this trend, the results are also presented by selected socioeconomic and demographic variables. The proportion of mothers with only one child was greater among those who had their first child at older ages, those with lower educational attainment, those who grew up in large cities, those who did not cohabit with the father of their first child and those who had older partners. When country of birth is taken into consideration, the proportion of mothers with only one child was highest among immigrant women born in EU-countries outside Scandinavia. The lowest proportion was found among those born in low-HDI countries outside of Europe.

At the same time, the distribution of those socioeconomic characteristics changed over the generations. A growing number of women had their first child in their 30s, an increasing number attended college, and residence in the suburbs became increasingly more popular. Results from a regression analysis suggest that among the factors investigated the postponement of childbearing had the greatest impact on the increase in the proportion of mothers with only one child. If the general increase in the age when women start childbearing continues at the same pace in the cohorts born after 1970, it is likely that the proportion of mothers not having a second child will continue to increase.

A note of thanks

We would like to express appreciation to our survey respondents – the people, enterprises, government authorities and other institutions of Sweden – with whose cooperation Statistics Sweden is able to provide reliable and timely statistical information meeting the current needs of our modern society.

List of tables

Distribution of the female population by reported ideal number of children. Women ages 15 to 39	14
Distribution of different cohorts of mothers by age at the birth of the first child. Women born in Sweden	18
Distribution of first-time mothers by age at the birth of the first child and age difference between fathers and mothers. Women born in Sweden between 1960 and 1970	20
Distribution of different cohorts of mothers by educational attainment. Women born in Sweden.....	22
Distribution of first-time mothers by educational attainment of the couple. Women born in Sweden between 1960 and 1970	25
Distribution of mothers by cohabitation status and cohort. Women born in Sweden between 1960 and 1970	27
Distribution of different cohorts of mothers by the type the municipality where the women resided at age 15. Women born in Sweden	29
Distribution of different cohorts of mothers by the type the municipality where the women resided at ages 15 and 22. Women born in Sweden between 1960 and 1970	31
Distribution of different cohorts of mothers by mother's country of birth	34
Top three countries by population size in each group of country of birth. Women born between 1960 and 1970	36
Number of women who gave birth to at least one child and percentage of those with only one child, by cohort. Women born in Sweden	58
Proportion of mothers with only one child, by cohort and age at the birth of the first child. Women born in Sweden	59
Logistic regression analysis of the probability to be a one-child mother at age 45 among women who had their first child before age 45, controlled for birth cohort, education, age, municipality, cohabitation status and age difference between partners.....	60

Logistic regression analysis of the probability to be a one-child mother at age 45 among women who had their first child before age 45, controlled for selected demographic and socioeconomic characteristics at a time	62
---	----

List of graphs

Proportion of mothers with only one child, by cohort. Women born in Sweden	16
Mean age at first birth by cohort. Women born in Sweden	17
Proportion of mothers with only one child, by cohort and age at the birth of the first child. Women born in Sweden	19
Proportion of mothers with one child by age difference between parents. Women born in Sweden between 1960 and 1970	21
Proportion of mothers with only one child, by cohort and educational attainment. Women born in Sweden.....	24
Proportion of mothers with only one child, by mothers' and fathers' educational attainment. Women born in Sweden between 1960 and 1970	26
Proportion of mothers with only one child, by cohort and cohabitation status with the father of their first child at age 45. Women born in Sweden	27
Proportion of mothers who with only one child, by cohort and the level of urbanization of the municipality where the women resided at age 15. Women born in Sweden	30
Proportion of mothers with only one child, by the type the municipality where the women resided at ages 15 and 22. Women born in Sweden between 1960 and 1970	32
Proportion of mothers with only one child, by cohort and mother's country of birth	35
Proportion of mothers with only one child, by mother's country of birth. Women born between 1960 and 1970	37
Mean age at first birth by mother's country of birth. Women born between 1960 and 1970	38

Relationship between mean age at first birth and proportion of mothers with one child among women born in different countries. Women born between 1960 and 1970	39
Odds ratios for the risk to remain one-child mother by age at first birth. Controlled for selected socioeconomic factors. Women born in Sweden between 1954 and 1970	42
Odds ratios for the risk to remain one-child mother by educational attainment of both parents. Controlled for selected socioeconomic factors. Women born in Sweden between 1954 and 1970.....	43
Odds ratios for the risk to remain one-child mother under alternative hypothetical scenarios 1 and 2	45
Odds ratios for the risk to remain one-child mother under alternative hypothetical scenarios 3, 4 and 5	46

List of maps

Categorization of municipalities by level of urbanization	57
---	----

List of terms

andel	proportion	kvinnor	women
andra barnet	second child	källa	source
barnafödande	childbearing	lägre	lower
benägenhet	propensity	medelålder	mean age
bilaga	appendix	mellan	between
drygt	over	mindre	less
eftergymnasial utbildning	post- secondary education	minskade	decreased
enbarnsmammor	one-child mothers	sannolikhet	probability
född	born	skillnad	difference
födelseår	year of birth	Sverige	Sweden
förblir	remain	underskatta	underestimate
fördelning	distribution	utbildningsnivå	level of education
förgymnasial utbildning	primary education	utrikes födda	foreign-born
första barnet	first child	yngre	younger
föräldrar	parents	år	year
genomsnitt	average	ålder	age
gymnasial utbildning	secondary education	äldre	older
högre	higher	ökar	increase

Enbarnsmammor i olika generationer

Beslutet om att skaffa ett andra barn är viktigt för många föräldrar. Den ålder då barnafödandet påbörjas, utbildningsnivå och en eventuell skilsmässa är några faktorer som kan påverka detta beslut.

I denna rapport studeras om dessa och andra faktorer har betydelse för utvecklingen av andelen enbarnsmammor i olika generationer. Resultaten visar en ökning av enbarnsmammor bland kvinnorna födda på 1960-talet jämfört med kvinnor födda 1945-59. I studien visas även att andelen enbarnsmammor var högre bland de som fick sitt första barn sent, de med högst förgymnasial utbildning, de som växte upp i storstäder, de som inte bodde ihop med pappan och de som hade en äldre partner.

Studien kommer att bidra till att förutsäga utvecklingen av det framtida barnafödandet i SCB:s befolkningsprognoser.

ISSN 1654-1510 (online)
ISSN 0283-8788 (print)
ISBN 978-91-618-1647-7 (print)

All officiell statistik finns på: **www.scb.se**
Statistikservice: tfn 08-506 948 01

All official statistics can be found at: **www.scb.se**
Statistics Service, phone +46 8 506 948 01